

Wijboschbroek

Gebiedsprogramma

Versie: 3.8
Status : definitief

Status rapport: definitief
Archief naam: Wijboschbroek (projectnummer: 9111124)
Verspreiding : Extern



dienst landelijk gebied

voor ontwikkeling en beheer

Inhoudsopgave:

Voorwoord	4
1 inleiding	5
1.1 AANLEIDING	5
1.2 LEESWIJZER	5
2. Stand van zaken	6
2.1 GEBIEDSBEGRENTING	6
2.2 DOEL GEBIEDSPROGRAMMA	6
2.3 GLOBALE DOELEN WIJBOSCHBROEK	7
2.4 WAT IS ER AL GEBEURD?	7
2.5 WAAR STAAN WE NU?	8
3 streefbeeld	9
3.1 ECOLOGIE EN WATER (BODEM)	9
3.2 (DUURZAME) LANDBOUW	9
3.3 LANDSCHAP EN CULTUURHISTORIE	10
3.4 RECREATIE	10
3.5 WONEN, WERKEN EN LEEFBAARHEID	10
4 kwantificering doelen	12
4.1 HEEL WIJBOSCHBROEK	12
4.2 BOSKERNEN	13
4.2.1 <i>huidige situatie</i>	13
4.2.2 <i>doelen</i>	14
4.2.3 <i>knelpunten en overwegingen</i>	15
4.2.4 <i>mogelijke maatregelen</i>	15
4.3 LANDSCHAPPELIJKE SCHIL	16
4.3.1 <i>huidige situatie</i>	16
4.3.2 <i>doelen</i>	16
4.3.3 <i>knelpunten en overwegingen</i>	18
4.3.4 <i>gewenste en mogelijke maatregelen</i>	18
4.4 LANDBOUWGEBIED	19
4.4.1 <i>huidige situatie</i>	19
4.4.2 <i>doelen</i>	20
4.4.3 <i>knelpunten en overwegingen</i>	20
4.4.4 <i>gewenste en mogelijke maatregelen</i>	20
5 kosten en financiering	22
5.1 KOSTENRAMING EN FINANCIERING RECONSTRUCTIEDOELEN	22
5.2 KOSTENRAMING EN FINANCIERING NATIONAAL LANDSCHAP GROENE WOUDE	22
6 uitvoering: organisatie van de uitvoering	23
6.1 ORGANISATIEMODEL	23
6.1.1 <i>stuurgroep wijboschbroek</i>	24
6.1.2 <i>projectgroep</i>	25
6.1.3 <i>programmamanagement</i>	25
6.1.4 <i>looptijd</i>	25
6.1.5 <i>evaluatie en bijstelling gebiedsprogramma</i>	26
6.1.6 <i>werkafspraken</i>	26

7	uitvoering: organisatie van de communicatie	27
7.1.	STRATEGIE: COMMUNICEREN IN SAMENHANG MET DE VERSCHILLENDE LAGEN VAN RECONSTRUCTIE	27
7.1	CENTRALE COMMUNICATIEBOODSCHAP	27
7.1.1	<i>doelgroepen en boodschap</i>	27
	INTERN	27
	EXTERN	27
	<i>overige partners/gerelateerde organisaties in wijboschbroek</i>	27
	BURGERS	2
7.1.2	<i>middelen: een greep uit de mogelijkheden</i>	2
7.1.3	<i>organisatie</i>	2
8	projecten en financiën	3
8.1	INLEIDING	3
8.2	PROJECTVOORSTELLEN	3

Voorwoord

Voor u ligt het gebiedsprogramma Wijboschbroek.

Het gebiedsprogramma is een geheel van uitvoeringsprojecten/ambities van een viertal partijen in en rondom de natte natuurparel het Wijboschbroek.

Deze partijen zijn Staatsbosbeheer, Waterschap Aa en Maas, ZLTO-afdeling Schijndel en de gemeente Schijndel.

Doel van het programma is om het gebied als eenheid en vanuit een integrale visie te ontwikkelen. Uitvoering van het programma gebeurt in het kader van de revitalisering van het buitengebied in Maas en Meierij.

De partijen zijn ieder voor zich verantwoordelijk voor de uitvoering en financiering van de door hen gestarte en te starten projecten. Vanwege de eenheid van het gebied en de integrale visie en daarmee de samenhang tussen de projecten, zullen de partijen bij de uitvoering daarvan daar waar nodig en mogelijk is met elkaar samenwerken. Hiertoe is een Stuurgroep en een projectgroep ingesteld.

Met ondertekening van deze verklaring onderstreept elke partij de intentie om de uitvoering van dit gebiedsprogramma ter hand te nemen.

De voorzitter van de stuurgroep Wijboschbroek

Bart Claassen

1 Inleiding

1.1 Aanleiding

Het Wijboschbroek en de directe omgeving herbergen actuele en potentiële waarden op het gebied van natuur, cultuur en landschap. Momenteel lopen er diverse initiatieven om deze waarden te versterken. Diverse partijen zoals de gemeente Schijndel, de provincie Noord-Brabant, Staatsbosbeheer, de Zuidelijke Land- en Tuinbouw Organisatie (ZLTO) en het waterschap Aa en Maas hebben hun doelstellingen binnen dit gebied kenbaar gemaakt. Deze meervoudige doelstellingen leggen een ruimteclaim op hetzelfde gebied. De doelstellingen kunnen met elkaar conflicteren, maar ze kunnen elkaar ook versterken. In het reconstructieplan "Maas en Meierij" zijn eveneens de doelstellingen voor dit gebied beschreven. De provincie Noordbrabant werkt op dit moment aan het uitvoeringsprogramma Nationaal Landschap Groene Woud. In dit programma wordt het Wijboschbroek aangemerkt als gebied behorend tot de eerste schil (de natuurkern) en de tweede schil (het landelijk gebied). De strategie richt zich op het beschermen, het versterken en het ontwikkelen van de kernkwaliteiten van het Groene Woud.

De kunst is om een 'overall view' te behouden. Welke projectideeën spelen er? Hoe concreet zijn deze ideeën? Waar kunnen projecten elkaar versterken? Kunnen eventuele conflicten voorkomen worden door een gedegen afstemming of moeten er keuzes worden gemaakt?

Dit gebiedsprogramma is een inventarisatie van doelen, de ideeën, wensen en visie op regionale schaal. Het gebiedsprogramma voegt de initiatieven van de diverse partijen samen tot één integrale visie voor de ontwikkeling van het gebied. Het gebiedsprogramma biedt een kapstok voor de uitvoering van projecten in het gebied. Het programma zet per thema (ecologie en water, landbouw, landschap en cultuurhistorie, recreatie en wonen, werken en leefbaarheid) de doelen, maatregelen en kosten op een rijtje, per deelgebied gekwantificeerd. Op basis hiervan zijn tussen en binnen de verschillende thema's integrale afwegingen te maken. Zo worden projecten op elkaar afgestemd en wordt een maximaal haalbare doelrealisatie bereikt. Voorzover mogelijk zijn ideeën uitgewerkt in een lijst met projecten. Tijdens de 'Schetsschuit reconstructie Wijboschbroek' die op 7 en 8 december 2005 gehouden werd, is een plan op hoofdlijnen voor het gebied opgesteld. Dit gebiedsprogramma maakt inzichtelijk hoe en door wie de uitvoering kan worden opgepakt.

1.2 Leeswijzer

In hoofdstuk 2 wordt kort ingegaan op de huidige stand van zaken: waar liggen de grenzen van het Wijboschbroek, wat is het doel van het gebiedsprogramma en welke globale doelen zijn er voor het Wijboschbroek. Ook wordt kort teruggeblikt op wat er al gebeurd is en in welke fase het proces zich nu bevindt.

Vervolgens beschrijft hoofdstuk 3 het streefbeeld voor het gebied. Per reconstructiethema (ecologie en water, (duurzame) landbouw, landschap en cultuurhistorie, recreatie en wonen, werken en leefbaarheid) wordt beschreven wat het streven is.

Hoofdstuk 4 gaat per deelgebied in op de huidige situatie, doelen, knelpunten en overwegingen en de gewenste maatregelen. Doelen worden in dit hoofdstuk zo goed mogelijk per reconstructiethema gekwantificeerd. De kosten en wijze van financiering is weergegeven in hoofdstuk 5. Hoofdstuk 6 beschrijft op welke wijze de organisatie van de uitvoering van het gebiedsprogramma zal plaatsvinden en wordt aangegeven op welke wijze monitoring en bijstelling van het gebiedsprogramma zal plaatsvinden.

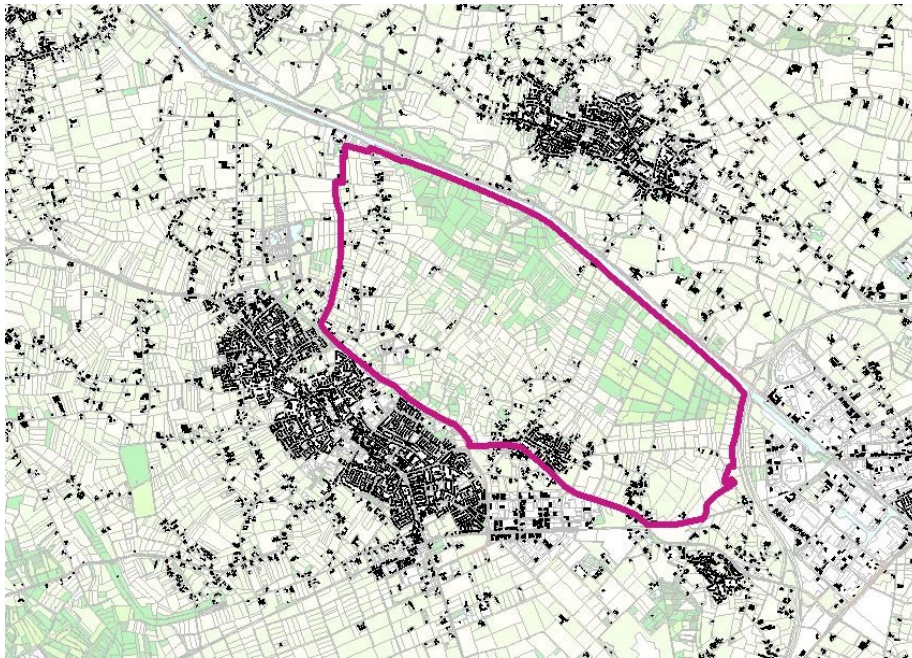
In hoofdstuk 7 wordt aangegeven op welke wijze de communicatie met de streek kan worden gestructureerd. In hoofdstuk 8 is een toelichting gegeven op de concrete projecten.

2. Stand van zaken

2.1 Gebiedsbegrenzing

Het plangebied Wijboschbroek is circa 10 km² groot en ligt in de gemeente Schijndel ten noordoosten van de dorpskern Schijndel. Aan de noordzijde wordt het gebied begrensd door de Zuid-Willemsvaart, aan de oostzijde door de A50, aan de zuidzijde door de kom van Schijndel en aan de westzijde vormt de Leemweg de grens van het plangebied. De projectgrens is weergegeven op onderstaande kaart.

Het kerngebied van het Wijboschbroek is door de provincie aangewezen als natte natuurparel. Het gebied heeft hoge natuur- en landschapswaarden: natte broekbossen, zeldzame voorjaarsvegetaties, coulisselandschap, populierenbossen en waterlopen. Wijboschbroek heeft archeologische en cultuurhistorische waarden, bijvoorbeeld onverharde historische wegen en historische kavelgrenzen. Daarnaast liggen er in het gebied een aantal agrarische bedrijven, burgerwoningen en niet-agrarische bedrijven.



Figuur 1: Kaart met de grens van het gebiedsprogramma Wijboschbroek

2.2 Doel gebiedsprogramma

Dit gebiedsprogramma Wijboschbroek biedt handvatten om het streefbeeld om te zetten naar werkelijke uitvoering. Enerzijds door de taken en verantwoordelijkheden helder te omschrijven en anderzijds door inzicht te geven in de globale kosten en financiering. Het gebiedsprogramma waarborgt de samenhang tussen de diverse projecten en zorgt voor een overwogen afstemming met betrekking tot de voorbereiding en de uitvoering van de projecten in zowel ruimte als tijd. In het door alle partijen gedragen programma staan bestuurlijke afspraken tussen de betrokkenen over de taken en verantwoordelijkheden.

Aan de hand van de bestaande streefbeelden uit de beleidsnota's, het reconstructieplan en de wensen uit de schetsschuitbijeenkomst zijn doelstellingen voor het gebied Wijboschbroek verwoord. In het gebiedsprogramma worden voor de komende jaren (afhankelijk van de doorlooptijd van de financieringsperiode) een aantal acties/projecten uitgewerkt om de doelstellingen van dit gebied te realiseren. Bij het opstellen van het gebiedsprogramma en de vorming van de projecten wordt rekening gehouden met de uitgangspunten en doelstellingen van de volgende organisaties:

- provincie Noord-Brabant;
- gemeente Schijndel;
- waterschap Aa en Maas;
- Staatsbosbeheer;
- Zuidelijke Land- en Tuinbouw Organisatie.

2.3 Globale doelen Wijboschbroek

Voor het projectgebied Wijboschbroek geldt dat de hoge cultuurhistorische, landschappelijke en natuurwaarden het karakter en gebruik van dit gebied moeten blijven bepalen. Daar waar de waarden verstoord zijn, heeft herstel van waarden een hoge prioriteit. Agrarisch natuur- en landschapsbeheer wordt gestimuleerd en ondersteund. Het gebied is begrensd als verwevings- en extensiveringsgebied voor de intensieve veehouderij. In totaal wordt de landbouw hier extensiever, maar in het gebied, waar de landbouw zich kan ontwikkelen, zal de intensieve veehouderij zijn plaats behouden. Initiatieven voor verbrede landbouw, kleinschalige vormen van recreatie, nieuwe economische functies en beheer en ontwikkeling van natuur en landschap worden gestimuleerd. Hiertoe wordt de nodige ruimte binnen de aard en de schaal van het gebied geboden. Het streven is dat de verdroging van Wijboschbroek in 2008 is aangepakt, door in dit natuurgebied vernattingsmaatregelen uit te voeren. Verwachting is dat ook na 2008 maatregelen worden uitgevoerd om verdroging te verminderen. In de attentiezone (een zone van 500 meter om de natte natuurparel) worden ingrepen voorkomen die leiden tot verdere verdroging. Daarnaast heeft het realiseren van de gewenste waterkwaliteit in dit natuurgebied hoge prioriteit. In en rondom het natuurgebied wordt biologische landbouw gestimuleerd. Binnen Wijboschbroek ligt een gebied dat is aangemerkt als voorlopig reserveringsgebied voor waterberging. Voor de Biezenloop is de doelstelling beekherstel opgenomen, tijdens de schetsschuit is voorgesteld dit mogelijk in de vorm van een deels natuurvriendelijke oever uit te voeren. Het realiseren van de ecologische verbinding tussen de natte natuurparels Geelders en Wijboschbroek is van groot belang. Naast de al bestaande initiatieven (m.n. Landinrichting St. Oedenrode) voor een ecologische verbinding langs de Rooische Heide, komt een extra verbinding via de Beeksche Waterloop, Elderbroek, de Dungense Loop en de Leemputten. Dit valt buiten de afbakening van het gebiedsprogramma en wordt separaat opgepakt.



Figuur 2: Wilgenrij op kavelgrens van grasland

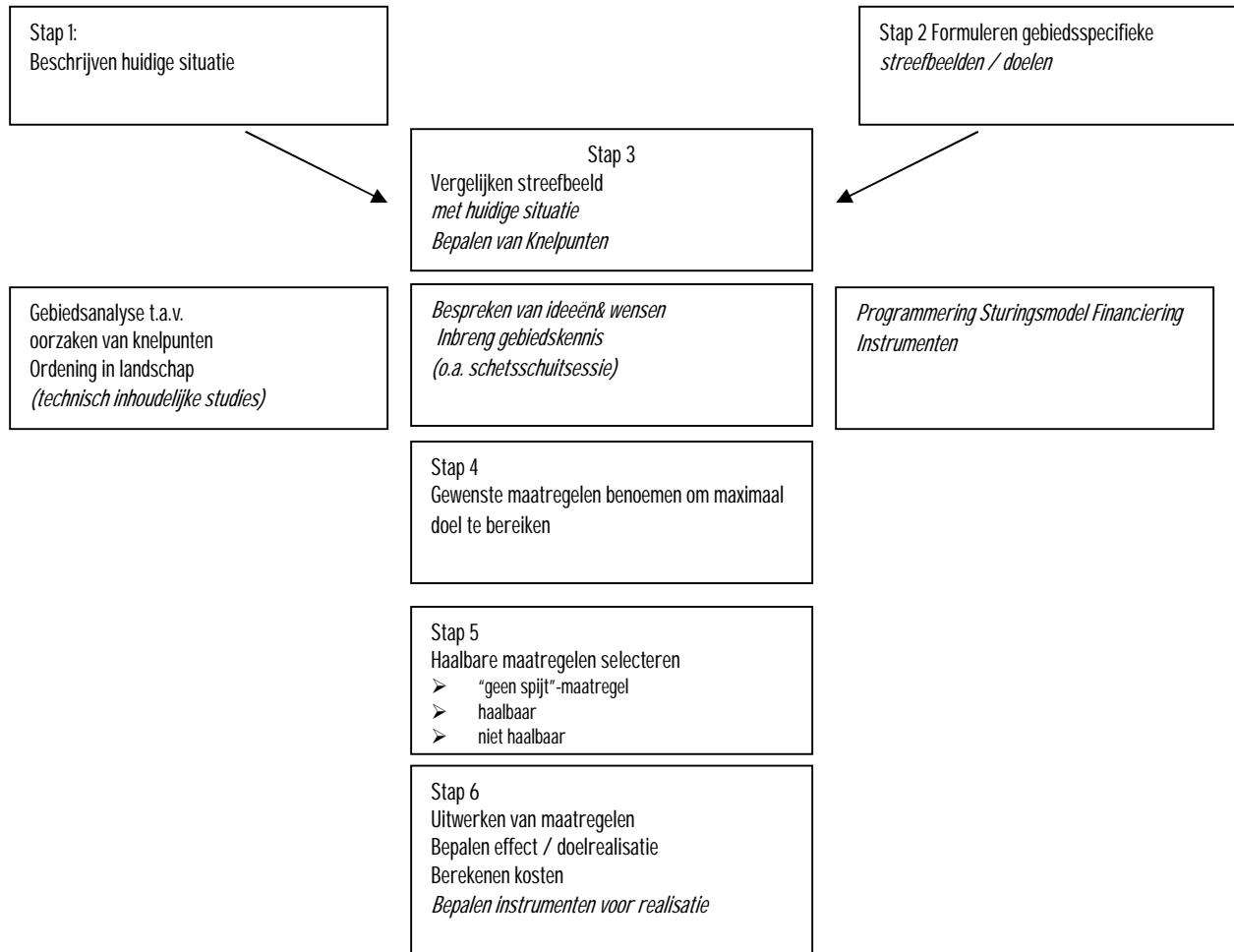
2.4 Wat is er al gebeurd?

In het reconstructieplan "Maas en Meierij" heeft het Wijboschbroek specifiek aandacht gekregen. Binnen de landinrichting St. Oedenrode zijn gronden verworven en deels ingericht (bestek landschapselementen en reservaten). Daarnaast maakt het Wijboschbroek deel uit van het nog in oprichting zijnde Nationaal Landschap Het Groene Woud, waarvan de begrenzing nog wordt vastgesteld. In dit Nationaal Landschap zullen maatregelen genomen worden ter versterking van de natuur, duurzame landbouw, groene recreatie en het waardevol cultuurlandschap.

Bovenstaande ontwikkelingen waren voor de gemeente Schijndel aanleiding om in oktober 2004 een gebruikersdag te organiseren waarbij de wensen van de bewoners in kaart werden gebracht. Vervolgens heeft de gemeente Schijndel Dienst Landelijk Gebied (DLG) ingeschakeld om het Wijboschbroek en haar omgeving planmatig aan te pakken en om de doelen zoals opgenomen in het reconstructieplan van Maas en Meierij te realiseren. In december 2005 is daartoe een Schetsschuit georganiseerd. Tijdens de schetsschuitsessie, met de betrokken organisaties (gemeente Schijndel, provincie Noord-Brabant, waterschap Aa en Maas, Staatsbosbeheer en de Zuidelijke Land- en Tuinbouw Organisatie, ondersteund door diverse specialisten van DLG) zijn in een tweetal dagen de diverse streefbeelden besproken en is een integrale ruimtelijke totaalvisie opgesteld voor het plangebied van Wijboschbroek. Ook zijn in de sessie verschillende voorstellen gedaan om diverse projecten uit te werken of studies uit te voeren naar de exacte werking van het watersysteem. De resultaten van de sessie zijn beeldend verwoord in het plan op hoofdlijnen "Schetsschuit reconstructie Wijboschbroek". Deze streefbeelden en de totaalvisie hebben de basis gevormd voor het opstellen van dit gebiedsprogramma.

2.5 Waar staan we nu?

Om te komen tot een maatregelenplan of een gebiedsprogramma worden verschillende stappen doorlopen.



Deze stappen zijn op verschillende schaalniveaus te doorlopen. Op dit moment zijn stap 1 tot en met 4 doorlopen op regionale schaal. Stap 5 en 6 worden uitgevoerd zodra de gebiedsanalyse van het watersysteem op lokaal niveau is uitgevoerd. Wel is nu globaal en indicatief vermeldt welke inzichten er zijn ten aanzien van effecten en kosten. Tevens is beschreven welke vervolgacties gewenst zijn om vanuit het gebiedsprogramma te komen tot concrete projecten.

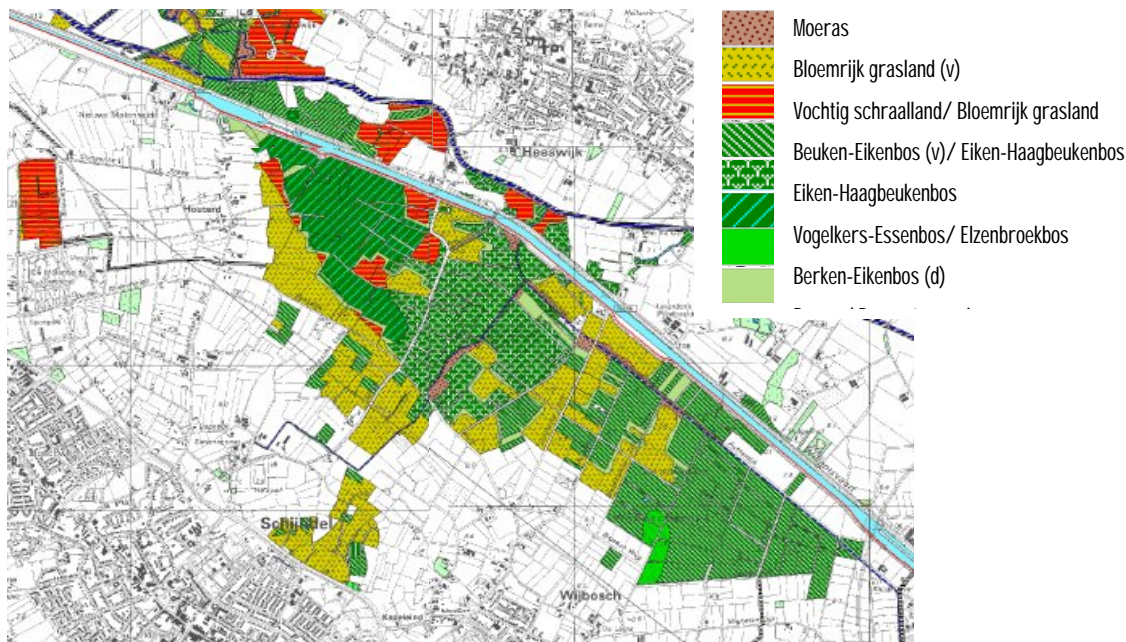
3 Streefbeeld

3.1 Ecologie en Water (bodem)

Het gehele projectgebied is één groot ecologisch systeem zonder barrières. Unieke flora en fauna hebben volop kansen. Voorbeelden zijn elzenbroekbos, essen-haagbeukenbos en vochtige bloemrijke graslanden omzoomd met bomenrijen en struweel. Door de grote variatie en vele gradiënten kunnen vele vlinders, struweelvogels, etc. leven in het natuurgebied.

De verdere verdroging is stopgezet en opgeheven. Het kwelwater komt in het natte seizoen tot aan de oppervlakte. Unieke plantensoorten die van oorsprong in het Wijboschbroek voorkwamen staan weer volop in bloei; en de fauna, waaronder insecten, vogels, vleermuizen en zoogdieren profiteert hiervan en is weer in grote getale aanwezig.

Het doel is het realiseren van ca. 540 ha natte natuurparel (waarvan ca. 475 ha binnen de grens van het gebiedsprogramma). Het optimale grond- en oppervlaktewaterregime (OGOR) in de natte natuurparel volgt uit de hydrologische randvoorwaarden behorende bij de vastgestelde natuurdoeltypen, zoals weergegeven in figuur 3.



Figuur 3: Natuurdoeltypen voor het Wijboschbroek

Verantwoordelijk voor de waterhuishouding is het waterschap. Die verantwoordelijkheid bestaat uit het realiseren van de hydrologische randvoorwaarden die noodzakelijk zijn om de (grond)watergebonden natuur in Wijboschbroek te herstellen. Dit betekent een verbetering van de kweldruk, grondwaterstand en grondwaterkwaliteit.

De aard en omvang van het beekherstel van de Biezenloop zal door het waterschap onderzocht worden. De Biezenloop is aangemerkt voor beekherstel (2e fase). Mogelijk zal beekherstel een hogere prioriteit krijgen als blijkt dat beekherstel een (aanzienlijke) bijdrage levert aan het behalen van de natuur -doelen. Voor wat de waterbergingsfunctie betreft neemt het waterschap nog geen concrete actie. De prioriteit ligt bij reserveringsgebieden die op korte termijn ingericht moeten worden elders in het beheersgebied van waterschap Aa en Maas.

3.2 (Duurzame) landbouw

Binnen deelgebied 3, het landbouwgebied, zal worden gestreefd naar een duurzame voortzetting van de aanwezige bedrijven. De meeste agrariërs hebben geen nadelige invloed ondervonden van de waterstandverhoging binnen deelgebied 1, de boskernen, en hebben hun bedrijven kunnen voortzetten. Slechts een enkel bedrijf heeft zodanige nadelen ondervonden van de waterstandverhoging, dat voor een duurzame voortzetting van het bedrijf het middel van verplaatsing is toegepast. Verder zijn indien nodig compenserende maatregelen getroffen om uitstraling van grondwaterstandverhoging te voorkomen (technische maatregelen of financiële compensatie).

Binnen de grenzen van het gebiedsprogramma zijn circa 30 agrarische bedrijven gevestigd. Zo'n tweederde daarvan zijn grondgebonden bedrijven (grondgebonden teelt en grondgebonden veehouderij). De overige bedrijven zijn veelal intensieve veehouderijen. Qua ligging zijn de meeste

agrarische bedrijven gelegen binnen deelgebieden 3, het landbouwgebied. Een tien-tal bedrijven zijn gelegen binnen de grenzen van deelgebied 2, de landschappelijke schil, of hebben er hun huiskavels.

Planologisch zullen de agrariërs in het nieuwe bestemmingsplan buitengebied voldoende ruimte krijgen om hun bedrijven duurzaam voort te zetten. Dit geldt niet alleen voor de grondgebonden bedrijven, maar ook voor de intensieve veehouderijen. Er wordt gestreefd naar een kleinschaliger landschap met bomenrijen, laan/wegbeplantingen en bosgebiedjes. Dit alles kan en mag niet ten koste gaan van een duurzame landbouw, die behoefte heeft aan effectief en efficiënt te bewerken gronden. Daar waar mogelijk zal in de landbouwgebieden grond in gebruik worden gegeven, indien de gronden binnen de landschappelijk schil door inrichtingsmaatregelen niet meer adequaat zijn te bewerken. Bovendien kunnen agrariërs gebruik maken van de subsidieregeling PAL (project agrarisch landschapsbeheer) van Brabants Landschap.

3.3 Landschap en Cultuurhistorie

Het gebiedseigen karakter van het Wijboschbroek komt beter tot uitdrukking omdat de samenhang in en het onderscheid tussen oud en jong heide- of broekontginningslandschap, en oud cultuurlandschap rondom de dorpen te herkennen is. De kleinschaligheid is toegenomen. Het coulisselandschap met laanbeplantingen en populierenbossen is behouden en waar nodig en mogelijk hersteld. Landschappelijke en cultuurhistorische waarden zijn versterkt en hersteld.

Nieuwe functies en ruimtelijke ontwikkelingen sluiten aan bij het gebiedseigen karakter.

Door de ligging in het oude of het jonge heideontginningsgebied is er een onderscheid tussen de broekboskernen. Rondom het broekbos ligt als een schil het rustige extensieve coulisselandschap. De schil is een afwisselende zone met weiden, een enkele akker, graslanden, bomen en struiken op kavelgrenzen, houtsingels, solitaire bomen, boomweiden, bossen of bosjes, percelen met talloze doorkijkjes en bomenrijen langs zandpaden of wegen. Het agrarisch gebruik is extensief. Deze zone fungeert als een kleinschalige overgang tussen de bossen enerzijds en het landbouwgebied bij de dorpen anderzijds. In het landbouwgebied is bedrijvigheid op landbouwpercelen intensiever dan in de schil. Naast akkers en weilanden komen hier landschapselementen als bomen en struiken op kavelgrenzen en bomenrijen langs zandpaden of wegen voor. Hier bevindt zich een grote afwisseling tussen akkerbouwpercelen, weilanden, houtwallen en laanbomen langs de zandpaden en doorgaande wegen.

Veranderingen van waterpeilen worden geleidelijk uitgevoerd, zodat geen grootschalig afsterven van bomen plaatsvindt. Zonodig worden bomen preventief gekapt.

Samen met de agrariërs in het gebied is het agrarische landschapsbeheer (of natuurbeheer) opgepakt. Daarvoor is gebruik gemaakt van het project agrarisch landschapsbeheer van het Brabants Landschap. Dat heeft er toe geleid dat de kleinschaligheid is toegenomen.

De gemeente heeft de beplantingen langs haar openbare verharde en onverharde wegen geïnventariseerd. Daar waar geen gebruik werd gemaakt van bestaande pootrechten is dat gebruik gestimuleerd. Daar waar geen sprake is van particuliere pootrechten heeft de gemeente zorg gedragen voor het opnieuw inplanten van wegbermen. Door deze maatregelen is de coulissewerking van de wegbeplantingen toegenomen, alsmede de kleinschaligheid van het gebied.

3.4 Recreatie

De recreatie is toegenomen. Het kleinschalige karakteristieke landschap en de verbrede landbouw met haar extra voorzieningen zorgen voor een grotere aantrekkingskracht. De schaapskooi is als uitvalsbasis uitgebreid en een goedlopend middelpunt.

Binnen de deelgebieden landschappelijke schil en landbouwgebied zijn over bestaande zandpaden en met medewerking van agrariërs langs landbouwgronden mooie wandelroutes uitgezet. Met als rustpunt de schaapskooi is de aantrekkelijkheid van het gebied als fietsgebied toegenomen. In de broekbossen kunnen de natuurliefhebbers avontuurlijk wandelen, waarbij om en over diverse omgevallen bomen gelopen kan worden. Deze bomen liggen er om te voorkomen dat motorcrossers de stilte komen verstoren.

Visrechten langs de Biezenloop blijven gehandhaafd.

Er is echter geen kanovaart of bootjes in de waterlopen.

Toename van wandelroutes: over bestaande (zand)wegen, langs schouwpaden en langs landbouwgronden zijn wandelroutes mogelijk van in totaal 7 à 8 km.

3.5 Wonen, werken en leefbaarheid

In het gebied is de kwaliteit van de omgeving op diverse plaatsen verbeterd. Daarvoor hebben de eigenaren/bewoners en/of voormalige agrariërs gebruik gemaakt van de mogelijkheden die de gemeente in de kernrandzone rondom het kerkdorp Wijbosch en binnen diverse bebouwingsconcentraties in het gebied heeft geboden. Voor een zestal bebouwingsconcentraties in het gebied heeft de gemeente daartoe door middel van globale gebiedsvisies op basis van de beleidsnota Buitengebied in ontwikkeling planologische ruimte geboden. Binnen die bebouwingsconcentraties liggen in totaal zo'n 16 agrarische bouwblokken, die ruimere mogelijkheden voor hergebruik van de VAB's (vrijkomende

agrarische bedrijfslocaties) hebben gekregen. Dat heeft geresulteerd in eigentijds hergebruik van bestaande bebouwing en plaatselijk nieuwe bebouwing, waarbij gekozen is voor streekeigen architectuur, herstel van een karakteristiek landschap en diverse nieuwe ondernemingen.

De vernatting heeft geen effect op het woongenot. Eventuele risico's voor huizen, gebouwen, wegen en laanbomen zijn met behulp van maatregelen voorkomen. Overlast van muggen is gelijk aan de huidige situatie.

4 Kwantificering doelen

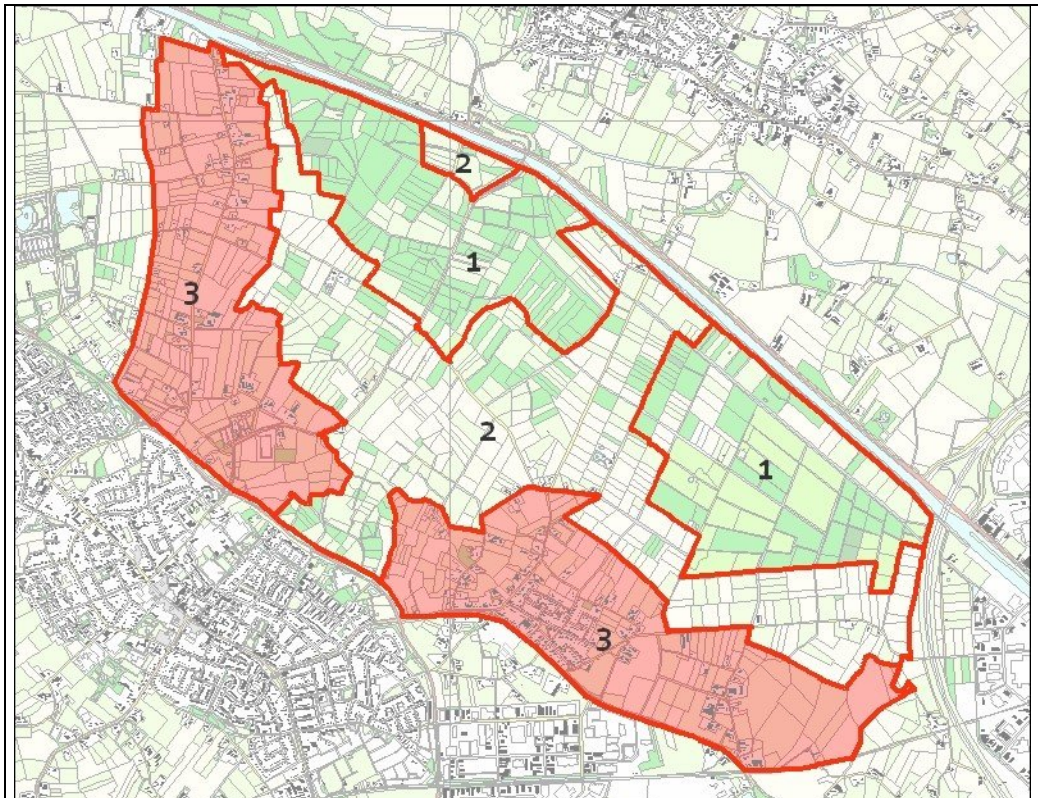
4.1 Heel Wijboschbroek

Tijdens de Schetsschuitsessie reconstructie Wijboschbroek zijn in het plangebied Wijboschbroek drie deelgebieden onderscheiden:

- 1) de boskernen met broekbos in de oude boswachterij en het oude productiebos;
Oppervlakte: 340 ha
- 2) de landschappelijke schil met kleinschalig cultuurlandschap;
Oppervlakte: 340 ha
- 3) het omliggende (overige) landbouwgebied.
Oppervlakte: 560 ha

Voor de begrenzing van deze deelgebieden is aansluiting gezocht bij de begrenzing van de integrale zonering voor de intensieve veehouderij van het reconstructieplan Maas en Meierij. De grenzen tussen de deelgebieden vormen geen harde grenzen en zullen bij de uitvoering van het gebiedsprogramma geen belemmering vormen ontwikkelingen en/of initiatieven, die grensoverschrijdend zijn of op het eerste gezicht meer van toepassing in een ander deelgebied.

Per deelgebied zijn huidige situatie, doelen, knelpunten en overwegingen en de gewenste maatregelen beschreven, verdeeld over de verschillende reconstructiethema's (natuur, water, landschap, landbouw, recreatie, leefbaarheid). Bij de beschrijving van de huidige situatie is naast het reconstructieplan gebruik gemaakt van diverse literatuurbronnen en beschikbare digitale bestanden. De beschreven doelen bestaan uit doelen uit het reconstructieplan en doelen die daarbij aansluiten op basis van wensen en ideeën uit de schetsbijeenkomst.



Figuur 4: Kaart met begrenzing van de 3 deelgebieden.

De oppervlaktes van enkele reconstructiedoelen (ecologie en water(bodem)) die onderdeel vormen van het gebiedsprogramma Wijboschbroek zijn:

Tabel 1: Doelen ecologie en water (bodem) Wijboschbroek

	Verworven ^a (ha)	Nog te verwerven ^b (ha)	Totaal (ha)	Waarvan ingericht (ha)	Waarvan nog in te richten (ha)
Beekherstel	6	2	8	-	8
Nieuwe Natuur	118	58	176	118	58
Bestaande Natuur	247	82	329	247	82
Natte Natuurparel	349	127	476	-	476
EVZ droog	1	4	5	-	5
EVZ nat	-	-	-	-	-

a = gronden in eigendom bij Bureau Beheer Landbouwgronden (BBL), Staatsbosbeheer, waterschap, Rijk en gemeente of onder een vorm van particulier natuurbeheer

b = gronden in eigendom bij particulieren (geen particulier natuurbeheer)

Voor wat betreft landschap en cultuurhistorie worden in Wijboschbroek naar verwachting de volgende elementen gerealiseerd:

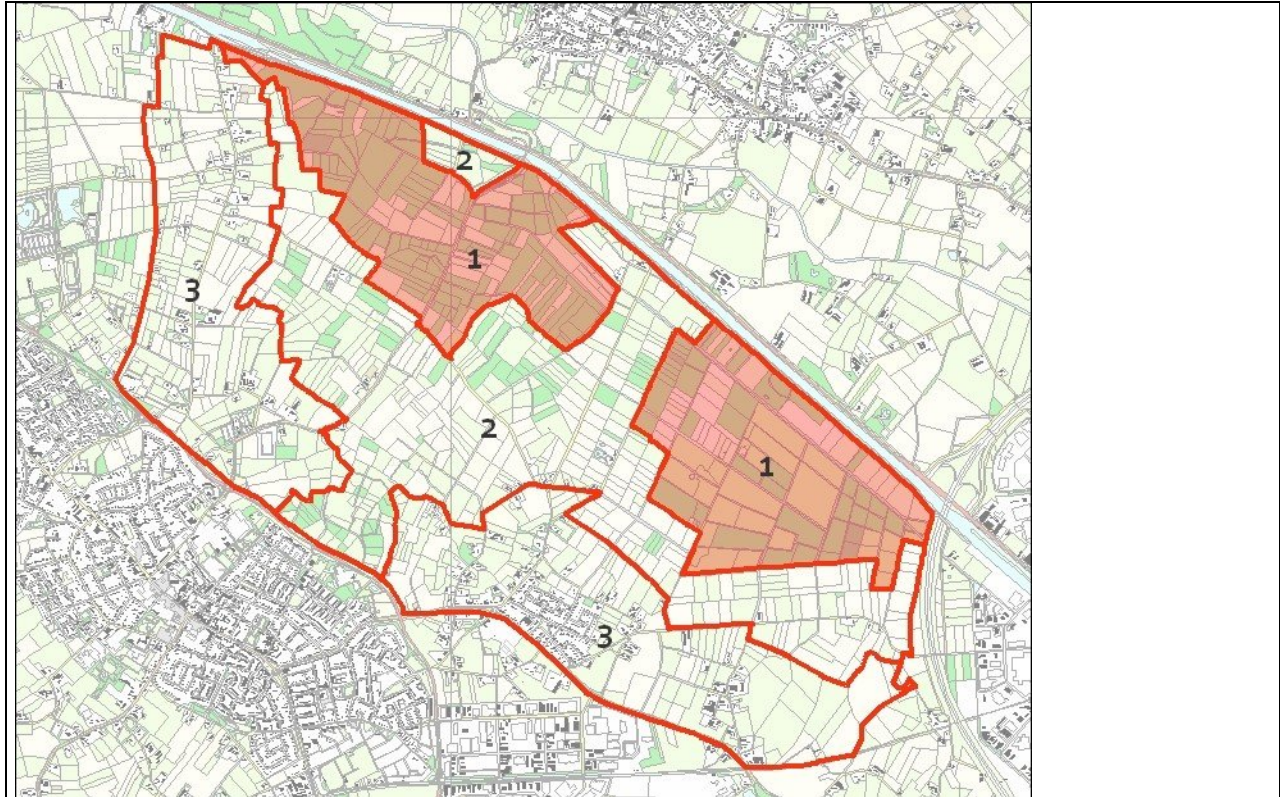
Zandpaden	30 km
Dubbele bomenrijen	72 km
Enkele bomenrijen	42 km
Boomweides	106 ha

4.2 Boskernen

4.2.1 Huidige situatie

In het Wijboschbroek zijn twee boskernen: de oude boswachterij en het oude productiebos. Het oude productiebos ligt in kleinschalig tot besloten oud heide- en broekontginningsgebied. Het bos bestaat met name uit broekbossen, hakhoutbos en opstanden van populieren. Kenmerkend zijn de graslandpercelen die verspreid in het gebied liggen. Het oude productiebos is ruig met struipaden. De oude boswachterij bestaat uit naaldbos, loofbos en populieren. Het bos is na 1950 aangeplant in jong heide- of broekontginningsgebied. Karakteristiek is de rationele verkaveling met daarin bospercelen afgewisseld met en omgeven door graslanden. Het rationeel ontsluitingspatroon met plaatselijk op lage dijken liggende wegen en zandpaden sluit daarbij aan. Door het gebied stroomt de Biezenloop. De oude boswachterij is een toegankelijk wandel bos.

Het Wijboschbroek is hydrologisch gezien gelegen op een flauw hellend gebied tussen de dekzandrug Schijndel-Eerde en het beekdal van de Aa. De bodem bestaat hoofdzakelijk uit matig voedselrijke, natte leemgronden. Als gevolg van de matig voedselrijke en leemrijke bodem, lokale kalkrijke kwel en een hoge waterstand herbergt het bosgebied een bijzondere flora. In het voorjaar vormen de bosanemonen en slanke sleutelbloemen tapijten onder de elzen, vogelkersen, hazelaars en populieren. Maar ook zeldzamere soorten als v?eenbes, zwarte rapunzel en knikkend nagelkruid komen voor. Op de natte plaatsen vallen vroegbloeiers als speenkruid, dotterbloem en pinksterbloem op. Door de grote variatie in de begroeiing zijn er veel vogels te vinden, zoals nachtegaal, wielewaal, havik en ijsvogel. Ook vossen, reeën, bunzingen en hermelijnen komen in dit gebied veel voor. Naast verschillende algemene amfibieënsoorten wordt de kamsalamander herhaaldelijk waargenomen.



Figuur 5 Deelgebied 1, de boskernen

4.2.2 Doelen

Ecologie en water(bodem)

- Het kwantitatief realiseren van de EHS (verwerving, particulier beheer, inrichting). In de boskernen bevindt zich 301 ha EHS waarvan 64 ha nog verworven moet worden.
- Het realiseren van de gewenste kwantitatieve en kwalitatieve watercondities. Hierbij wordt gedacht aan:
 - Het vernatten van de boskernen (uitbreiden van het areaal broekbos).
 - Het verhogen van de kweldruk.
 - Het vergroten van het areaal waar kwel tot in de wortelzone van de vegetatie komt.
 - Beekherstel van de Biezenloop, waarbij rekening wordt gehouden met de cultuurhistorische waarde van deze gegraven loop. In de boskernen gaat het om 6 ha, waarvan 1 ha nog verworven moet worden (gronden zijn in handen van particulieren). De aard en omvang wordt onderzocht door het waterschap.
 - Het verbeteren van de kwaliteit van het water dat via het grondwater en de hoofdwaterlopen het Wijboschbroek binnenkomt.
 - Het verbeteren van de waterbodempkwaliteit. Dit is mogelijk geworden doordat de vervuillingsbron, het effluent van de rioolwaterzuiveringsinstallatie, verdwenen is.

Daarnaast is het Wijboschbroek gedeeltelijk aangewezen als voorlopig reserveringsgebied voor regionale waterberging in 2050. In totaal bevindt zich 295 ha van de natte natuurparel Wijboschbroek in de boskernen. Hiervan moet 64 ha nog verworven worden.

Eén en ander wordt samengevat in de volgende tabel:

Tabel 2: Doelen ecologie en water (bodem) deelgebied 1

	Verworven ^a (ha)	Nog te verwerven ^b (ha)	Totaal (ha)	Waarvan ingericht (ha)	Waarvan nog in te richten (ha)
Beekherstel	6	0	6	-	6
Nieuwe Natuur	37	15	52	37	15
Bestaande Natuur	206	46	252	201	51
Natte Natuurparel	235	640	295	-	295

a = gronden in eigendom bij Bureau Beheer Landbouwgronden (BBL), Staatsbosbeheer, waterschap, Rijk en gemeente of onder een vorm van particulier natuurbeheer

b = gronden in eigendom bij particulieren (geen particulier natuurbeheer)

Landschap en cultuurhistorie

- Het optimaliseren van het agrarisch natuur- en landschapsbeheer.
- Het versterken en herstellen van de landschappelijke kwaliteit buiten de stedelijke regio's en de cultuurhistorische waarden.
- Het behouden, ontwikkelen, versterken en herstellen van landschappelijke en cultuurhistorische waarden. Het gaat in dit deelgebied met name om (broek)bos met bosranden, oude verkavelingspatronen, kavelpaden en oude verbindingswegen. In de boskernen worden naar verwachting de volgende elementen gerealiseerd:
 - Zandpaden 2 km
 - Dubbele bomenrijen 5 km
 - Enkele bomenrijen 3 km
 - Boomweides 7 ha

Recreatie

- Het verbeteren van het recreatief medegebruik. (o.a. door de aanleg van zandpaden)

4.2.3 Knelpunten en overwegingen

- Het grondeigendom is versnipperd (ca. 1/3 deel van de bosgebieden is in particulier bezit).
- Particuliere grondeigenaren hebben vaak een emotionele band met hun bosperceel (in tegenstelling tot een economische binding).
- Verdroging: als gevolg van een verlaging van de grondwaterstand en afname van de kwel neemt de diversiteit van de karakteristieke en zeldzame flora (en de hieraan gerelateerde fauna) af.
- Van waterlopen als de Biezenloop, Steegsche Loop en de Martemanshurkloop is niet duidelijk welk effect zij hebben op de stroming van lokaal kwelwater.
- Het dilemma van de ecologische noodzaak van vernatting van de boskernen versus de belangen van land- en bosbouw (vernatting betekent minder hoge gewasopbrengsten).
- Via de Biezenloop en Steegsche Loop is er doorstroming van gebiedsvreemd en voedselrijk water. Het effect hiervan wordt onderzocht.
- Vervuild slib, afkomstig van de afvoer van het effluent van de reeds gesloten rioolwaterzuivering, is aanwezig in de Steegsche Loop.

4.2.4 Mogelijke maatregelen

Ecologie en water (bodem)

- Peilbeheer op maat (waterpeilen op kleine schaal afgestemd op natuur-, bosbouw- of landbouwdoelen). In dit deelgebied ligt het accent op waterpeilen voor natuur.
- Verondiepen en aanbrengen natuurvriendelijke oevers Biezenloop.
- Verondiepen Martemanshurkloop.
- Verondiepen en natuurlijk inrichten Steegsche Loop (incl. saneren waterbodem Steegsche Loop).
- Omleiden gebiedsvreemd (landbouw)water.

Landschap en cultuurhistorie

- Aanleg en herstel van bos- en landschapselementen geïnspireerd op de aanwezige waarden en aansluitend bij de karakteristiek opbouw. Beheer en onderhoud dat afgestemd is op het gewenste natuurdoeltype en eindbeeld. Financiering van agrarisch natuur- en landschapsbeheer is een voorwaarde.

Recreatie

- Uitbreiden gemarkeerde wandelroutes in de oude boswachterij. Extensieve struin- en laarzenpaden in de natte broekbossen.

Om de gewenste en mogelijke maatregelen te kunnen uitvoeren, moet nagegaan worden welke subsidie- en schadevergoedingsregelingen toepasbaar zijn.

4.3 Landschappelijke schil

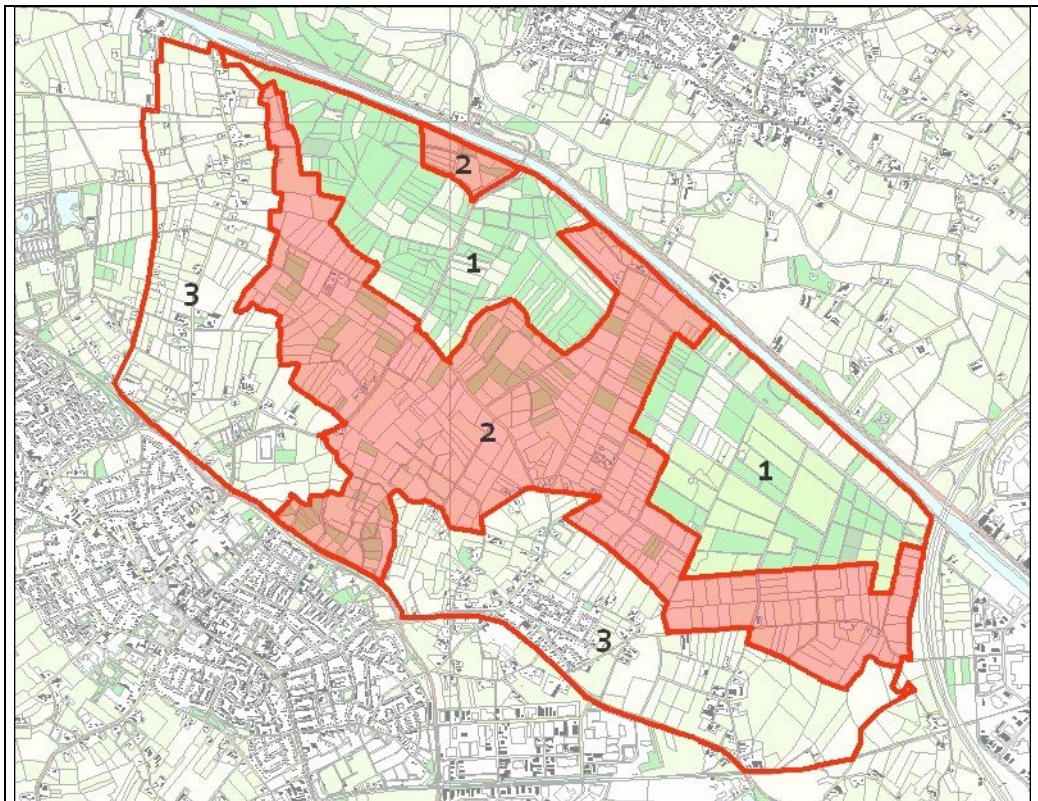
4.3.1 *Huidige situatie*

Rondom en tussen de boskernen ligt een oud heide- en broekontginningslandschap. De schil bestaat o.a. uit oude beemden, die van oorsprong in gebruik waren vanuit Houterd en Wijbosch. Karakteristiek is een kleinschalige verkaveling, kleine graslandpercelen afgewisseld met broekbosjes en populierenbos of boomweiden. Beplantingen komen voor op kavelgrenzen (veelal relictten) en langs de oude verbindingswegen en ontsluitingspaden (stegen). Relictten van kampen (ontginningsblokken met een kenmerkende afgeronde vorm) en donken (hoogten in nat en moerassig gebied) komen voor.

Tussen de boskernen, globaal genomen de omgeving van de Dintherse dijk, heeft de landschappelijke schil vooral een rationele, rechtlijnige verkaveling.

In de landschappelijke schil zijn veel kenmerken nu nog zichtbaar. Het kleinschalige landschap, de vele bosranden, populieren, middeleeuwse boomweides, inheemse beplanting en her en der agrarische bedrijven. Met name de kleinschaligheid en de afwisseling tussen bos- en graslandpercelen wordt door de mensen uit de streek gewaardeerd. Als gevolg van een te kort aan bouwhout gingen boeren vroeger hun land beplanten met eiken. Onder deze bomen werden struiken geplant zodat houtsingels ontstonden. Op de tussenliggende graslanden graasde het vee. Deze zogeheten 'streepjesverkaveling' komt in dit gebied nog steeds voor en is uniek voor Nederland. Later zijn de boomweiden ontstaan. Ook hopteelt hoort van oudsher bij deze streek. Er zijn nu proefvelden met hoge stokken waarlangs de hop kan groeien.

Omtrent waterlopen en bijbehorende ecologische aspecten is in de vorige paragraaf de huidige situatie beschreven.



Figuur 6: Deelgebied 2, de landschappelijke schil

4.3.2 *Doelen*

Ecologie en water(bodem)

- Het kwantitatief realiseren van de EHS (verwerving, particulier beheer, inrichting). In de landschappelijke schil bevindt zich 198 ha EHS waarvan 72 ha nog verworven moet worden.
- Het maken van verbindingen tussen de boskernen op de gronden in eigendom van Staatsbosbeheer
- Het maken van een ecologische verbinding tussen de boskernen in Wijboschbroek en Geelders en met natuurgebieden in het Dommeldal.
- Het realiseren van de gewenste kwantitatieve en kwalitatieve watercondities. Hierbij wordt gedacht aan:
 - Het vernatten van de natte natuurparel.
 - Het verhogen van de kweldruk.
 - Het vergroten van het areaal waar kwel tot in de wortelzone van de vegetatie komt.
 - Beekherstel van de Biezenloop, waarbij rekening wordt gehouden met de cultuurhistorische waarde van deze gegraven loop. In de landschappelijke schil gaat het om 2 ha, waarvan 1 ha nog verworven moet worden (gronden zijn in handen van particulieren).
 - Het verbeteren van de kwaliteit van het water dat via het grondwater en de hoofdwaterlopen het Wijboschbroek binnenkomt.
 - Het verbeteren van de waterbodempkwaliteit. Dit is mogelijk geworden doordat de vervuillingsbron, het effluent van de rioolwaterzuiveringsinstallatie, verdwenen is.

Daarnaast is het Wijboschbroek gedeeltelijk aangewezen als voorlopig reserveringsgebied voor regionale waterberging in 2050. In totaal bevindt zich 180 ha van de natte natuurparel Wijboschbroek in de landschappelijke schil. Hiervan moet 63 ha nog verworven worden.

Eén en ander wordt samengevat in de volgende tabel:

Tabel 3: Doelen ecologie en water(bodem) deelgebied 2

	Verworven ^a (ha)	Nog te verwerven ^b (ha)	Totaal (ha)	Waarvan ingericht (ha)	Waarvan nog in te richten (ha)
Beekherstel	1	1	2	-	2
Nieuwe Natuur	85	43	124	85	39
Bestaande Natuur	45	29	74	45	29
Natte Natuurparel	117	63	180	-	180

a = gronden in eigendom bij Bureau Beheer Landbouwgronden (BBL), Staatsbosbeheer, waterschap, Rijk en gemeente of onder een vorm van particulier natuurbeheer

b = gronden in eigendom bij particulieren (geen particulier natuurbeheer)

(Duurzame) landbouw

- Het zoeken naar nieuwe economische functies voor de intensieve veehouderij. In de extensiveringsgebieden kan deze zich namelijk niet verder ontwikkelen.
- Hoe kunnen we andere agrarische ondernemers helpen zich verder te ontwikkelen.
- Verbrede landbouw.
- Verder verbeteren van de verkaveling door middel van kavelruil.
- Het nemen van maatregelen in de waterhuishouding om de watertekorten voor de landbouw in de droge periodes te verminderen.

Landschap en cultuurhistorie

- Het optimaliseren van het agrarisch natuur- en landschapsbeheer.
- Het versterken en herstellen van de landschappelijke kwaliteit buiten de stedelijke regio's en de cultuurhistorische waarden.
 - Specifiek voor Wijboschbroek is het behouden en herstellen van de cultuurhistorische en landschappelijke identiteit (gebiedseigen karakter) van het coulisselandschap van belang.
 - Het landschappelijk en architectonisch inpassen van bedrijven en gebouwen (buiten landbouwontwikkelingsgebieden). Effect is het tegengaan van 'verrommeling' van het landschap.
- Het behouden, ontwikkelen, versterken en herstellen van landschappelijke en cultuurhistorische waarden, patronen (verkaveling) en structuren (zandpaden). In de landschappelijke schil worden naar verwachting de volgende elementen gerealiseerd:
 - Zandpaden 15 km
 - Dubbele bomenrijen 37 km
 - Enkele bomenrijen 22 km
 - Boomweides 54 ha

Recreatie

- Het uitbreiden van het recreatief wandelnetwerk.

- Het uitbreiden van de mogelijkheden voor dagrecreatieve voorzieningen en/of recreatief verblijf.

4.3.3 *Knelpunten en overwegingen*

- Verdroging: als gevolg van een verlaging van de grondwaterstand en afname van de kwel neemt de diversiteit van de karakteristieke en zeldzame flora (en de hieraan gerelateerde fauna) af.
- Van waterlopen als de Biezenloop, Steegsche Loop en de Martemanshurkloop is niet duidelijk welk effect zij hebben op de stroming van lokaal kwelwater.
- Het dilemma van de ecologische noodzaak van vernatting versus de belangen van land- en bosbouw (vernatting betekent minder hoge gewasopbrengsten).
- Via de Biezenloop en Steegsche Loop is er doorstroming van gebiedsvreemd en voedselrijk water. Het effect hiervan wordt onderzocht.
- Vervuild slib, afkomstig van de afvoer van het effluent van de reeds gesloten rioolwaterzuivering, is aanwezig in de Steegsche Loop.
- Door intensiever agrarisch gebruik van het broekgebied is de kleinschaligheid, afwisseling in en mate van voorkomen van verschillende landschapselementen, sterk afgenomen.
- De landschappelijke waarden zijn onderdeel van de totale structuur van het landschap waarin de karakteristieke samenhang herkenbaar is (met behulp van een onderscheid tussen de oude en de nieuwe heide- en broekontginningen). Zichtbaar maken van de karakteristieke samenhang van het geheel vraagt om afstemming bij de uitwerking van deelprojecten.
- Het landschap met afwisseling van bomen en grasland is vroeger ontstaan door economisch gebruik. Hoe behouden we dit landschap, terwijl de economische activiteiten van vroeger niet meer rendabel zijn?
- Behoud cultuurhistorische elementen versus vernatting en procesnatuur.

4.3.4 *Gewenste en mogelijke maatregelen*

Ecologie en water (bodem)

- Peilbeheer op maat (waterpeilen op kleine schaal afstemmen op natuur-, bosbouw- of landbouwdoelen). In dit deelgebied ligt het accent op een samenhangende combinatie van de drie doelen.
- Verondiepen en aanbrengen natuurvriendelijke oevers Biezenloop.
- Verondiepen Martemanshurkloop.
- Verondiepen en natuurlijk inrichten Steegsche Loop (incl. saneren waterbodem)
- Omleiden gebiedsvreemd (landbouw)water.
- Versterken ecologische verbinding door aanleg landschapelementen (singels, struwelen en poelen).

(Duurzame) landbouw

- Faciliteren van verbrede landbouw en nieuwe economische initiatieven: Op initiatief ZLTO kan gestart worden met het onderzoeken naar de duurzame ontwikkelingsmogelijkheden voor de agrarische bedrijven die toekomstperspectief zien
- Verder verbeteren van de verkaveling door middel van kavelruil.
- Het nemen van maatregelen in de waterhuishouding om de watertekorten voor de landbouw in de droge periodes te verminderen.

Landschap en cultuurhistorie

- Aanleg en herstel van bos- en landschapselementen geïnspireerd op de aanwezige waarden en aansluitend bij de karakteristiek opbouw. Beheer en onderhoud dat afgestemd is op het gewenste natuurdoeltype en eindbeeld. Voorbeelden zijn herstel van het coulisselandschap door de aanplant van inheemse bomen en het terugbrengen van kleine kavels met afwisselend grasland en houtsingels. Financiering van agrarisch natuur- en landschapsbeheer is een voorwaarde hiervoor.
- Aanbrengen berm- en erfplantingen (streekeigen soorten als populieren en knotwilgen), herstellen van boerentuinen (fruitbomen).
- Bij de inpassing van nieuwe economische functies moet een visie of beeldkwaliteitsplan gemaakt worden.
- Voorkomen dat er bedrijfsgebouwen gebouwd worden voor de karakteristieke gevel van de oude boerderij. Aanpassen van de regels van het bestemmingsplan om eventuele uitbreiding van bebouwing op de juiste plek op het erf mogelijk te maken.
- Streekeigen architectuur toepassen

Recreatie

- De Schaapskooi geschikt maken als uitvalsbasis voor wandelaars.
- Uitbreiden wandelroutestructuur.

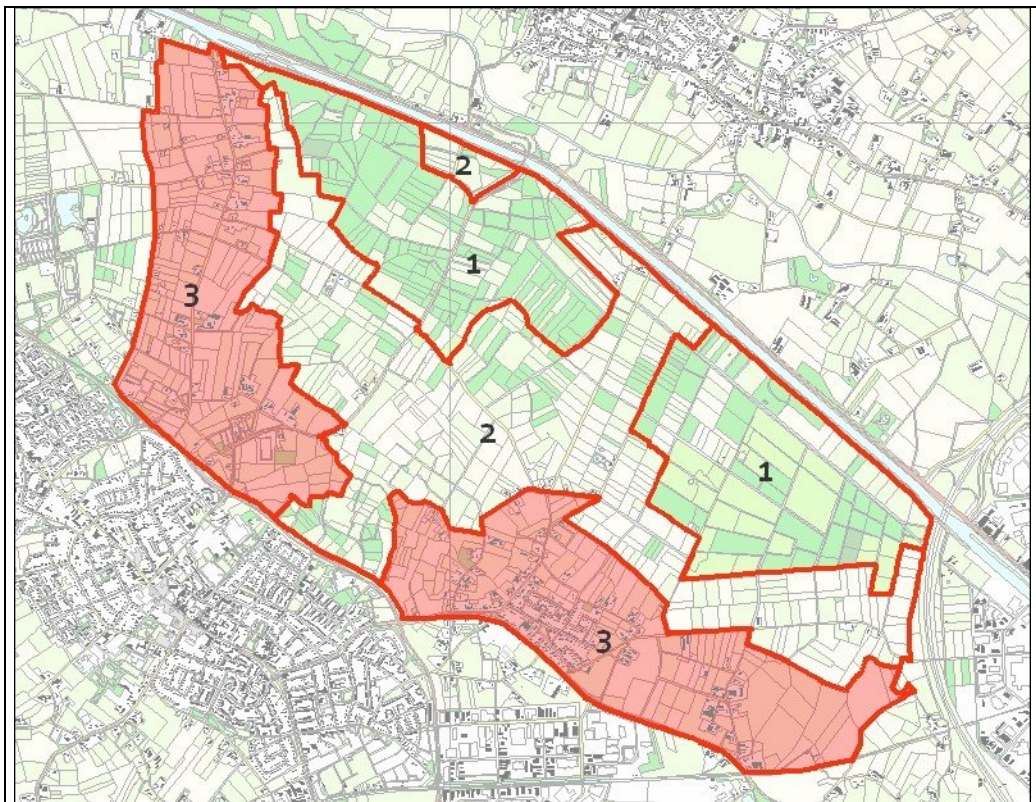
4.4 Landbouwgebied

4.4.1 Huidige situatie

Het landbouwgebied ligt in het oude heide- en broekontginningsgebied en het oude cultuurlandschap, met de dorpen (Schijndel, Houterd, Heuvel, Wijbosch en Eerde) en akkers op de hoger liggende gronden. Karakteristiek is de afwisseling van grasland en akkerpercelen, beplantingen aan kavelgrenzen (relicten) en langs verbindingswegen en kavelpaden. De belangrijkste economische drager van dit deelgebied is de primaire agrarische sector. De belangrijkste sectoren zijn melkveehouderij en akkerbouw en op beperkte schaal boomkwekerijen. De landbouwkundige verkaveling binnen het gebied is gemiddeld genomen matig tot goed. De ontsluiting van de kavels is matig tot goed: niet alle kavels zijn aan een verharde weg gelegen. De gebouwen zijn goed ontsloten.

Dit deelgebied is in het reconstructieplan grotendeels aangewezen als verwevingsgebied. In de verwevingsgebieden kunnen intensieve veehouderijen – mits de omgeving dit toelaat - zich duurzaam ontwikkelen. Buiten het plangebied ligt een landbouwontwikkelingsgebied (LOG), hier krijgen de intensieve veebedrijven ruime ontwikkelingsmogelijkheden.

In dit deelgebied zijn in de ruilverkaveling enkele maatregelen uitgevoerd om de ecologische verbindingen te verbeteren.



Figuur 7: Deelgebied 3, het landbouwgebied

4.4.2 Doelen

Ecologie en water(bodem)

- De te realiseren doelen zijn binnen het landbouwgebied beperkt. Eén en ander wordt samengevat in onderstaande tabel:

Tabel 4: Doelen ecologie en water (bodem) deelgebied 3

	Verworven ^a (ha)	Nog te verwerven ^b (ha)	Totaal (ha)	Waarvan ingericht (ha)	Waarvan nog in te richten (ha)
Bestaande Natuur	1	1	1	1	1
Natte Natuurparel	-	1	1	-	1
EVZ droog	-	-	-	-	-
EVZ nat	-	1	1	-	1

a = gronden in eigendom bij Bureau Beheer Landbouwgronden (BBL), Staatsbosbeheer, waterschap, Rijk en gemeente of onder een vorm van particulier natuurbeheer

b = gronden in eigendom bij particulieren (geen particulier natuurbeheer)

Landschap en cultuurhistorie

- Onderzoek naar de mogelijkheden voor het optimaliseren van het agrarisch natuur- en landschapsbeheer.
- Het versterken en herstellen van de landschappelijke kwaliteit buiten de stedelijke regio's en de cultuurhistorische waarden.
 - Het opstellen en uitvoeren van beeldkwaliteitsplannen.
 - Het landschappelijk en architectonisch inpassen van bebouwing. Effect is het tegengaan van 'verrommeling' van het landschap, met name in verwevingsgebieden.
- Ontwikkelingen in het gebied rondom Wijboschbroek gepaard laten gaan met versterking van de structuur van het landschap. In het landbouwgebied worden naar verwachting de volgende elementen gerealiseerd:
 - Zandpaden 13 km
 - Dubbele bomenrijen 30 km
 - Enkele bomenrijen 18 km
 - Boomweides 45 ha

Wonen, werken en leefbaarheid

- Het versterken van een vitale regionale economie.
- Het verbeteren van de leefbaarheid.

Landbouw

- Versterken landbouwkundige structuur
- Verder verbeteren van de verkaveling door middel van kavelruil.
- Het nemen van maatregelen in de waterhuishouding om de watertekorten voor de landbouw in de droge periodes te verminderen.

4.4.3 Knelpunten en overwegingen

- Ruimte bieden aan nieuwe economische initiatieven die passen binnen de schaal van het landschap.
 - Voormalige bedrijfsgebouwen die ongewenst worden hergebruikt of leeg komen te staan.
 - Door intensief agrarisch en ander gebruik is de kleinschaligheid sterk afgenomen.
 - De landschappelijke waarden zijn onderdeel van de totale structuur van het landschap waarin de karakteristieke samenhang herkenbaar is (met een onderscheid tussen de oude en de nieuwe heide- en broekontginningen). Zichtbaar maken van de karakteristieke samenhang van het geheel vraagt om afstemming bij de uitwerking van deelprojecten.
 - Landbouwbedrijven hebben óf een te kleine huiskavel óf meerdere veldkavels.
- Bestaande Ecologische verbindingen met andere natuurgebieden zijn niet optimaal of niet toereikend voor enkele doelsoorten.

4.4.4 Gewenste en mogelijke maatregelen

(Duurzame) landbouw

- Het bieden van ruime ontwikkelingsmogelijkheden aan intensieve veehouderijbedrijven. Het gaat daarbij om de ruimtelijke ontwikkelingskaders te definiëren in het nieuwe bestemmingsplan buitengebied.
- Verder verbeteren van de verkaveling door middel van kavelruil.
- Het nemen van maatregelen in de waterhuishouding om de watertekorten voor de landbouw in de droge periodes te verminderen.

Landschap en cultuurhistorie

- Aanleg en herstel van bos- en landschapselementen geïnspireerd door de aanwezige waarden en aansluitend bij de karakteristiek opbouw. Beheer en onderhoud dat afgestemd is op het gewenste natuurdoeltype en eindbeeld. Financiering van agrarisch natuur- en landschapsbeheer is hiervoor een voorwaarde.
- Aanleg van berm- en erfbeplantingen met streekeigen soorten als populieren en herstellen van boerentuinen (fruitbomen). Bij de inpassing van nieuwe economische functies en ontwikkelingen een visie of beeldkwaliteitsplan maken (toepassing van "Buitengebied In Ontwikkeling (B.I.O.)).

Wonen, werken en leefbaarheid

- Stimuleren en faciliteren nieuwe economische functies in het gebied.

5 Kosten en Financiering

Om inzicht te krijgen in de kosten die gemoeid zijn met uitvoering van het Gebiedsprogramma Wijboschbroek is een globale kostenraming gemaakt. In deze fase van het gebiedsprogramma is het niet mogelijk exact de kosten te bepalen. Dat zal uiteraard op projectniveau, of clusters van projecten, wel gebeuren.

5.1 Kostenraming en financiering reconstructiedoelen

Op de eerste plaats is een vertaalslag gemaakt van de doelen uit het reconstructieplan Maas en Meierij naar het Wijboschbroek. Er is een selectie gemaakt van de doelen die vallen binnen het Wijboschbroek.

Vervolgens is dit gekoppeld aan het Provinciaal Meerjarenprogramma Landelijk Gebied (PMJP). Hierin zijn doelen opgenomen die de komende 7 jaar gerealiseerd moeten worden. Aan deze doelen zijn normbedragen verbonden. Door de normbedragen te koppelen aan de doelen voor het Wijboschbroek, wordt inzichtelijk welk bedrag gemoeid is met de uitvoering van de reconstructiedoelen.

Het gaat hierbij om de volgende doelen:

Verwerven EHS		179 ha
In te richten EHS		140 ha
Inrichten Natte natuurparel		475 ha
Verbeteren water en bodemkwaliteit		3,2 km
Verbeteren landbouwkundige structuur	50 ha	
Diversificatie agr.bedrijven (verbreding)	15 st.	
Toename van aantal bedrijven met duurzame productie systemen		pm.
Pilot duurzaam ondernemen ter vergroting van agrodiversiteit	pm.	
Versterking en herstel van landschappelijke, cultuurhistorische en aardkundige waarden		900 ha
Herstel en versterken en ontwikkelen cultuurhistorisch bouwelementen	30 st	
Verbeteren waterbodem kwaliteit (o.a Steegse loop)	10000 m3	

Het totale begrote budget bedraagt € 15.886.200

Dit bedrag komt ten laste van de volgende partijen:

Pop:	€ 1.246.950
ILG (LNV):	€ 10.893.150
Provincie(ex N.L. Groene Woud):	€ 1.039.950
Waterschap:	€ 481.650
Gemeente:	€ 1.084.650
SBB:	€ 0
Derden (particulieren):	€ 1.139.850

In tabel 5.1 zijn de bovengenoemde hoeveelheden per onderdeel gekoppeld aan de normbedragen uit het PMJP.

5.2 Kostenraming en financiering Nationaal Landschap Groene Woud

In het concept uitvoeringsprogramma 2007 t/m 2013 Nationaal Landschap Het Groene Woud wordt inzicht gegeven in het budget, de in principe nodig is voor ontwikkeling van de doestellingen van dit nationaal landschap.

In het gebiedsprogramma Wijboschbroek zijn een aantal maatregelen opgenomen (hoofdstuk 4) waarbij de financiering deels door het budget Nationaal Landschap kan worden gedekt. In de programmabegroting Nationaal Landschap Groene Woud is uit gegaan van aantallen en hoeveelheden voor de programmaonderdelen voor het totale gebied. Omdat deze hoeveelheden niet goed te zijn herleiden naar de afzonderlijke (deel) gebieden zoals het Wijboschbroek wordt hier uitgegaan van een oppervlakte verhouding Groene Woud : Wijboschbroek. Dit betekent dat 5 % van hoeveelheden uit de programmabegroting van het Nationaal Landschap van toepassing is op het Wijboschbroek. Het gaat het om de volgende doelen met bijbehorende hoeveelheden. In tabel 5.1 is dit verwerkt.

-Ontwikkeling en aanleg van cultuurhist. Landschapselementen	100 ha		
-Ontwikkeling agrarisch natuurbeheer			100 ha
-Herstel/aanleg historische bouwwerken		1 st	
-Herstel/versterking monumenten			3 st
-Beekherstel			1 km
-Antiverdrogingsmaatregelen			10 ha
-Realiseren klimaatbestendig nationaal landschap	20 ha		
-Aankoop natte natuur			5 ha
-Inrichting natte natuur			5 ha
-Beheer natte natuur			5 ha
-Stimulering branding, nieuwe economische dragers en streekproducten	1 st		
-Route structuren wandelen voor bewoners en bezoekers		1 st	
-Route structuren fietsen voor bewoners en bezoekers	1 st		

De budget ten laste van het Groene Woud is geraamd op € 2.273.750.
Afhankelijk van de definitieve besluitvorming komt dit bedrag ten laste van de Provincie.

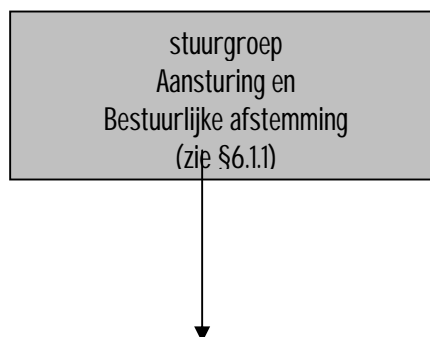
In tabel 5.1 zijn de bovengenoemde hoeveelheden per onderdeel gekoppeld aan de normbedragen uit het concept uitvoeringsprogramma 2007 t/m 2013 Nationaal Landschap Het Groene Woud.

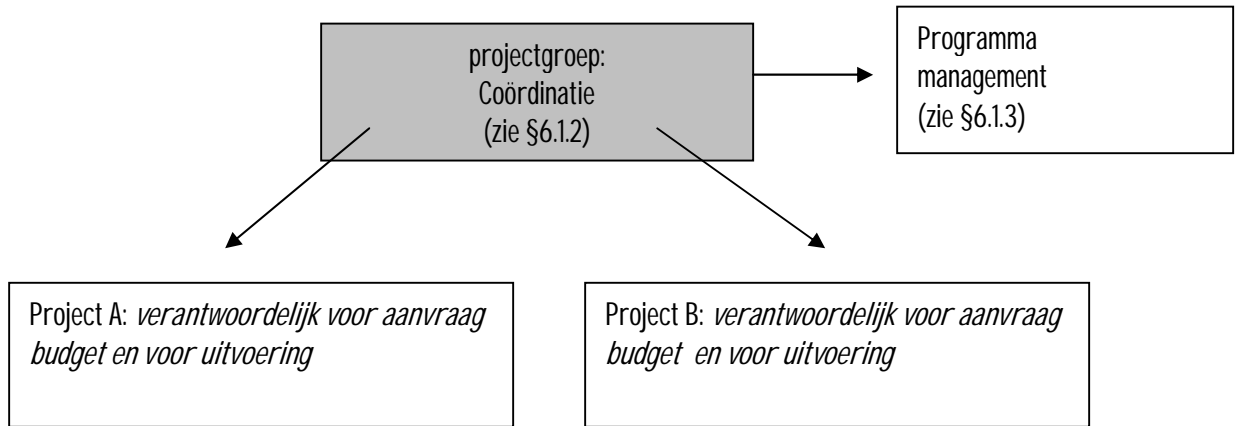
6 Uitvoering: organisatie van de uitvoering

Doordat vele partijen en individuen betrokken zijn bij het gebiedsprogramma, is een heldere organisatiestructuur van cruciaal belang. Daarnaast zijn duidelijk werkafspraken onontbeerlijk voor een vruchtbare samenwerking. Dit hoofdstuk gaat in op de organisatiestructuur van het gebiedsprogramma en de rollen en taken van de afzonderlijke betrokkenen.

6.1 Organisatiemodel

Onder regie van de gemeente Schijndel wordt voor het gebied Wijboschbroek een gebiedsprogramma opgesteld. De gemeente Schijndel, de provincie Noord-Brabant, het waterschap Aa en Maas, Staatsbosbeheer, ZLTO en DLG werken samen aan dit programma om tot een integraal proces te komen voor de uitvoering van de reconstructiedoelen in het gebied. Om de samenhang te bewaken is het noodzakelijk een uitvoeringstructuur vast te stellen. De uitvoeringsstructuur is gevisualiseerd in figuur 6.1.





Figuur 8: Schematische weergave uitvoeringsorganisatie gebiedsprogramma Wijboschbroek.

De aansturing wordt verzorgd door de stuurgroep Wijboschbroek. Deze wordt ondersteund door een projectgroep en gefaciliteerd door het programmamanagement. De maatregelen zoals aangegeven in dit gebiedsprogramma worden door de genoemde organisaties uitgevoerd. Per maatregel is een trekker/initiatiefnemer aangewezen die direct verantwoordelijk is voor de uitvoering, de financiering en de verantwoording.

6.1.1 *Stuurgroep Wijboschbroek*

Om de samenhang tussen het pakket aan maatregelen en projectideeën te bewaken en bestuurlijk draagvlak voor de uitvoering te verkrijgen wordt de stuurgroep Wijboschbroek in het leven geroepen. In de stuurgroep hebben bestuurders van de volgende partijen zitting:

- Gemeente Schijndel
- Waterschap Aa en Maas
- Staatsbosbeheer
- ZLTO

De gebiedscoördinator reconstructiecommissie Maas en Meierij is betrokken als adviseur voor de provincie en voor de reconstructiecommissie. De gemeente Schijndel is voorzitter van de stuurgroep en verzorgt het secretariaat. Zij wordt daarbij gefaciliteerd door het programmamanagement.

De stuurgroep komt vier maal per jaar bijeen en heeft de volgende taken:

- Het dragen van verantwoordelijkheid voor de aansturing en afstemming van de uitvoering van de projecten uit het gebiedsprogramma Wijboschbroek.
- Het verlenen van goedkeuring aan het door het programmamanagement op te stellen werkplan. Deze goedkeuring zal jaarlijks geschieden.
- Het bewaken van de voortgang van de uitvoering.
- Het evalueren van het gebiedsproces.
- Het dragen van verantwoordelijkheid voor de communicatie naar de streek over de uitvoeringsprojecten en de gezamenlijke activiteiten en het gebiedsprogramma.
- Het zorgen voor een goede afstemming met de reconstructiecommissies Maas en Meierij en de overige partners in het gebied.

6.1.2 Projectgroep:

De stuurgroep wordt ondersteund door een projectgroep. Deze bestaat uit (ambtelijke) vertegenwoordigers van de organisaties die zitting hebben in de stuurgroep. De gemeente Schijndel is voorzitter van de projectgroep en verzorgt het secretariaat. Zij wordt daarbij gefaciliteerd door het programmamanagement.

De projectgroep komt zesmaal per jaar bijeen en heeft de volgende taken:

- Het adviseren van de stuurgroep en het inhoudelijk voorbereiden van de stuurgroepvergadering.
- Het dragen van verantwoordelijkheid voor de uitvoering van de projecten uit dit gebiedsprogramma binnen de eigen organisatie.
- Het dragen van verantwoordelijkheid voor draagvlak en afstemming binnen de eigen organisatie.
- Het creëren van draagvlak bij overige partijen.
- Het controleren op de vooraf vastgestelde doelen.
- Het controleren op de voortgang en signaleren als de uitvoering of financiële voortgang in gevaar dreigt te komen.

6.1.3 Programmamanagement:

De uitvoering van dit programma vraagt om een uitvoeringsorganisatie die slagvaardig en efficiënt is. Voor de coördinatie en de samenhang van alle projecten is een dagelijks aanspreekpunt noodzakelijk, dat overzicht heeft over het totale programma, de financiën, de planning en de inhoudelijke samenhang van de projecten. Het programmamanagement wordt ondergebracht bij DLG.

Het programmamanagement heeft de volgende taken:

- Het ondersteunen van het secretariaat stuurgroep en projectgroep Wijboschbroek.
- Het coördineren en bewaken van de voortgang van financiële middelen. Hiertoe vraagt zij tijdig aan de verschillende partijen om de toegezegde middelen beschikbaar te stellen.
- Het maken van een jaarlijkse voortgangsrapportage met overzicht van de voortgang van de werkzaamheden, inzet van de financiële middelen en bereikte resultaten
- Het opstellen van een tussentijdse evaluatie en eindevaluatie.
- Het onderhouden van de contacten met de betrokken partijen.
- Het coördineren en bewaken van de voortgang van de uitvoering. Hiertoe legt zij het uitvoeringsproces van de maatregelen vast in een jaarlijks werkplan.

Dit werkplan verschaft inzicht over de stand van zaken en verwachtingen omtrent de maatregelen. Per maatregel die in uitvoering is of wordt genomen, staat het volgende aangegeven:

- de aard van de activiteiten;
- de producten die opgeleverd worden;
- de te verwachten resultaten;
- de stand van de uitvoering;
- de planning;
- de financiën (de bijdragende partijen en de kasbehoefte);
- de wijze waarop de kwaliteit van de werkzaamheden wordt gecontroleerd.

6.1.4 Looptijd

Het gebiedsprogramma sluit aan op de planning van het reconstructieproces. Het programma start in 2007 het eindigt op 31 december 2011.

6.1.5 Evaluatie en bijstelling gebiedsprogramma

Het gebiedsprogramma Wijboschbroek is één van de eerste programma's in Brabant in de nieuwe setting van ILG-methodiek. Verschillende onderdelen zijn nog volop in ontwikkeling. Dit geldt met name de financiering van de verschillende projectuitwerkingen in hun onderlinge samenhang, de mogelijkheden van aansturing door de stuurgroep en de opzet en effectiviteit van de communicatie. Voorgesteld wordt om halverwege de looptijd (december 2009) een tussenevaluatie te houden. In deze evaluatie wordt aandacht besteed aan de volgende onderwerpen:

- Effectiviteit van de organisatie structuur
- Voortgang van de projecten (inhoudelijk en financieel)
- Effectiviteit van de communicatiestrategie

6.1.6 Werkafspraken

Het programma management zal in de projectgroep een voorstel doen met betrekking tot praktische werkafspraken. Het gaat hierbij om zaken als het versturen van de agenda, verslaglegging, de wijze waarop de projectgroep de stuurgroep informeert en waarop de projectgroepleden elkaar informeren.

7 Uitvoering: organisatie van de communicatie

7.1 strategie: communiceren in samenhang met de verschillende lagen van reconstructie

Het gebiedsprogramma moet gezien worden als een tussenlaag tussen het reconstructieplan en de daaruit voortvloeiende projecten. Het is daarom logisch om aan te sluiten bij de communicatiestrategie die de provincie ontwikkeld voor de reconstructiegebieden met als titel 'De vitale Succesformule'. Deze strategie geeft richting aan de totale communicatie over de reconstructie, die zich op (ten minste) drie niveaus afspeelt:

1. Op het niveau van de communicatie over de reconstructie in het algemeen → over de reconstructie in het algemeen richting reconstructiecommissies, partners, projecttrekkers en burgers. (vanuit de provincie)
2. Op gebiedsniveau → over het gebiedsprogramma richting partners, projecttrekkers en burgers (vanuit de stuurgroep en projectgroep betreffende gebied)
3. Op projectniveau → tussen de projectpartners en richting het brede publiek (vanuit de projecttrekkende organisaties)

De Vitale Succesformule legt de nadruk op de communicatie rondom projecten. Logisch, burgers in het gebied zijn het meest geïnteresseerd in wat de reconstructie nu precies voor hen betekent; wat er (soms) letterlijk in hun achtertuin staat te gebeuren. Het doel van de communicatie op dit vlak is er met name op gericht om bij de mensen (betrokken partijen en inwoners) meer bekendheid te krijgen voor de reconstructie van het landelijk gebied. Daardoor ontstaat meer draagvlak, wat er toe zou leiden dat de 'projectenmotor' nog beter loopt.

Op alle niveaus is de gedachte 'Buiten winnen, begint binnen' van toepassing. Dat wil zeggen dat interne communicatie van cruciaal belang is om in één taal aan de burgers in het gebied te kunnen communiceren. Een goede organisatiestructuur en heldere werkafspraken zijn hiervoor belangrijk (zie hoofdstuk 6).

Dit hoofdstuk heeft niet de ambitie de totale communicatie rondom de reconstructie te willen beschrijven en beperkt zich tot het beschrijven van het tweede niveau; de communicatie op gebiedsniveau. Uiteraard dient dit te gebeuren in nauwe afstemming en samenwerking met de communicatie op de niveaus van het totale reconstructiegebied en de afzonderlijke, autonome projecten

7.1 Centrale communicatieboodschap

Zoals gesteld richt de communicatie over de totale reconstructie zich op de communicatie over de projecten. De communicatie omtrent het gebiedsprogramma is ondersteunend aan de projectcommunicatie en biedt een extra boodschap: "Het gebiedsprogramma zorgt ervoor dat vanuit één visie voor een gebied samenhangende projecten opgestart worden die bijdragen aan de invulling van de reconstructiedoelen van de provincie. Dit leidt tot verhoging van de efficiëntie, betere besteding van de beschikbare gelden en een kwaliteitsverbetering van de uit te voeren projecten."

7.1.1 Doelgroepen en boodschap

Intern

Projectleden:

"Het gebiedsprogramma is een gezamenlijk product: een gebiedsgerichte uitwerking van de reconstructiedoelen en biedt mijn organisatie houvast voor het initiëren van projecten binnen Wijboschbroek".

Gemeente Schijndel
Reconstructiecommissie Maas en Meierij
Gebiedscoördinator reconstructiecommissie
Waterschap AA en Maas

Staatsbosbeheer (SBB)
Zuidelijke Land- en Tuinbouw Organisatie (ZLTO)
Dienst landelijk Gebied (DLG)

Extern

Overige partners/gerelateerde organisaties in Wijboschbroek

"Het gebiedsprogramma is een uitwerking van de reconstructiedoelen. Door het integrale karakter van het programma, beschrijft het voor mijn organisatie kansen in het gebied".

Brabantse Milieu Federatie
Natuurverenigingen in het gebied
Plaatselijke Heemkundekring
Andere plaatselijke organisaties (nader te specificeren)

Burgers

'De verschillende projecten die in mijn gebied worden effectief, kwalitatief en in samenhang met elkaar opgestart. Daar zorgt het gebiedsprogramma Wijboschbroek voor.'

Bewoners in en rondom Wijboschbroek
Grondeigenaren in en rondom Wijboschbroek
Recreanten
Huis-aan-huisbladen
Lokale en regionale omroepen
Wijkbladen

7.1.2 Middelen: een greep uit de mogelijkheden

- ondertekening gebiedsprogramma, gecombineerd met presentatie gebiedsprogramma voor projectleden, partners in het landelijk gebied en belangstellenden

De vaststelling wordt in het gebied gemarkeerd door een feestelijke bijeenkomst rondom de ondertekening. Naast deze het voeren van deze mijlpaal kan een presentatie gegeven worden over de hoofdlijnen van het gebiedsprogramma. Uiteraard is er in deze presentatie aandacht voor de samenhang tussen reconstructieplan, gebiedsprogramma en afzonderlijke projecten.

-presentatie gebiedsprogramma (in versimpelde versie) in de plaatselijke bibliotheek

Na de vaststelling van het gebiedsprogramma zou een fysieke presentatie (bijvoorbeeld door gebruik te maken van een aantal bannern) kunnen plaatsvinden in de bibliotheek of het gemeentehuis van Schijndel. Het doel van de presentatie is om het brede publiek te informeren over het gebiedsprogramma en wat dit (heel in het kort) inhoudt. Daarnaast is er aandacht voor de samenhang tussen reconstructieplan, gebiedsprogramma en afzonderlijke projecten.

-persberichten

In lokale media vermelden van mijlpalen, eventueel gecombineerd met verdiepingsinterviews.

-webpagina op de website van de gemeente Schijndel

Op een centrale webpagina komt uitleg over het gebiedsprogramma. Op deze pagina kunnen de afzonderlijke projecten zich presenteren en komt een mogelijkheid om door te linken naar extra informatie over het project op de website van de projecttrekkende organisatie. De meest logische plaats voor deze pagina zou de website van de gemeente Schijndel zijn.

- logo reconstructie

Het gebiedsprogramma gebruikt in alle uitingen zo veel mogelijk het logo van de reconstructie uit de Vitale Succesformule. Ook zal het gebiedsprogramma de afzonderlijke projecten zo veel mogelijk stimuleren dit ook te doen.

-formuleren basistekst gebiedsprogramma voor gebruik bij projectcommunicatie

Er wordt een afgestemde basistekst geformuleerd die gebruikt kan worden in de middelen (bijvoorbeeld nieuwsbrieven, websites, etc) die de projecttrekkende organisaties gebruiken voor hun projectcommunicatie. Denk daarbij aan een tekst als: "Xx is een project in het kader van het Gebiedsprogramma Wijboschbroek. Onder de regie van de gemeente Schijndel slaan de provincie Noord-Brabant, Waterschap Aa en Maas, de ZLTO, SBB en DLG de handen ineen om de reconstructiedoelen van de provincie voor elkaar te krijgen. Kortom: vanuit één visie voor een samenhangend gebied worden projecten opgestart die bijdragen aan een vitaal Wijboschbroek."

-openbare evaluatie gebiedsprogramma in 2009

Wat is de stand van zaken? Projectleden en partners krijgen een uitnodiging. Eventueel laten volgen door een themabijeenkomst waarbij ook burgers worden uitgenodigd.

-gebruik maken van bestaande middelen van de interne partners

Interne partners aansporen om mijlpalen te vernoemen in hun interne en externe middelen.

7.1.3 Organisatie

De Stuurgroep en de Projectgroep van het gebiedsprogramma hebben een sturende rol in de communicatie. Het programma management zal een sleutelrol hebben in de uitvoering van de communicatiemiddelen en zal hiervoor een concrete planning uitwerken in een communicatiewerkplan.

8 Projecten en financiën

8.1 Inleiding

Dit hoofdstuk beschrijft de verschillende onderdelen van de het programma uitgewerkt in projectvoorstellen. Aansluitend zijn de kosten van de uitvoering van de projectvoorstellen op hoofdlijnen berekend.

8.2 Projectvoorstellen

De projectvoorstellen bestaan uit een reeks maatregelen, deze zijn in hoofdlijnen weergegeven. In de komende periode worden ze door de initiatiefnemer uitvoeringsgereed gemaakt. De initiatiefnemer is verantwoordelijk voor de financiering en voor de subsidieaanvraag. De projecten zijn gegroepeerd per initiatiefnemer.

Algemeen

Project Uitvoeren aankoopplan

I Algemene projectgegevens

Projecttitel:

Uitvoeren aankoopplan

Verantwoordelijke organisatie:

Provincie Noord Brabant/DLG

Projectpartners:

Stuurgroep gebiedsprogramma Wijboschbroek

II Doel, inhoud, planning

Probleemstelling:

In het gebied dient nog ca 176 ha grond van functie te veranderen. Deze oppervlakte dient te worden gekocht. Ook kunnen er beheer- en gedoogafspraken met de eigenaren worden gemaakt om de functieverandering mogelijk te maken.

Doelen:

Aankopen of sluiten van overeenkomsten met grondeigenaren voor functieverandering van 176 ha.

Korte omschrijving:

De provincie heeft een aankoopplan opgesteld voor het Wijboschbroek. Dit plan komt nu in uitvoering.

Gekoppeld aan het aankoopplan, kan worden onderzocht of eigenaren bereid zijn overeenkomsten te sluiten, dan wel gronden uit te ruilen i.p.v. het verkopen van gronden

Prestaties/resultaten.

Realiseren van 176 ha verwerving of beheerovereenkomsten

Activiteiten:

1 Gestructureerd bezoeken van de eigenaren in het gebied

2 Aankoop onderhandelingen

3 Sluiten van beheerovereenkomsten en ruilvereenkomsten.

Looptijd:

2007-2013

III Financiën

Kostenindicatie

€ 7.207.200

Kosten verdeling

Provincie 100 %

Waterschap Aa en Maas

Project Hydrologische gebiedsanalyse

I Algemene projectgegevens

Projecttitel: Hydrologische gebiedsanalyse
Verantwoordelijke organisatie: Waterschap Aa en Maas
Projectpartners: Gemeente Schijndel, SBB, DLG, ZLTO
Samenwerkingsverband: Werkgroep Wijboschbroek

II Doel, inhoud, planning

Probleemstelling:

Medio 1986 zijn de ruilverkavelingsplannen in uitvoering gebracht. Onder andere de Marteman Hurkloop is verdiept voor een optimale waterafvoerende functie. Hiermee heeft deze waterloop tegelijkertijd ook een sterk drainerende werking op haar directe omgeving en vangt lokale kwel af. Kwelwater komt nog slechts plaatselijk tot de wortelzone. De invloed van landbouwwater in de kwel is eveneens goed merkbaar. Ruigtevormende soorten verdringen de karakteristieke beekdalvegetatie.

Daarnaast stromen de Biezenloop en de Steegsche loop door het Wijboschbroek. Hoewel de Biezenloop gedeeltelijk ingericht is als EVZ voert de waterloop nog wel landbouwwater door de natte natuurparel heen. De Steegsche loop is tientallen jaren gevoed met het effluent van RWZI Schijndel. Sinds juli 2005 is de RWZI uit gebruik genomen waardoor de Steegsche loop overgedimensioneerd en vol nutriëntrijk slib zit. Het waterschap heeft gepland om de Steegsche Loop dit jaar te baggeren.

Doelen: Inzicht krijgen in de hydrologische situatie in het gebied als onderbouwing voor het realiseren van de hydrologische randvoorwaarden (OGOR=maximum voor natuur, waterschap is verantwoordelijk voor GGOR=maximum rekening houdend met andere belangen) die noodzakelijk zijn om de (grond)water gebonden natuur in Wijboschbroek te herstellen. Dit betekent een verbetering van de kweldruk, grondwaterstand en grondwaterkwaliteit.

Korte omschrijving:

Thema water en bodem

Hoe zit het hydrologisch systeem in elkaar? In welke delen is kwel of kwelpotentie aanwezig? Hoe staat het met de kwaliteit (basenrijkdom) van de kwel? Kunnen we de kweldruk in de boskerngebieden versterken? Waar moeten welke maatregelen (als sloten dempen, verwijderen drainage) getroffen worden? Welke informatie/onderzoek is er al. Antwoorden op deze vragen middels een aanvullend hydrologisch onderzoek.

Prestaties/resultaten.

1 Rapport met duidelijke inventarisatie.

Activiteiten:

1. Inventarisatie actuele situatie
2. Beschrijven doelstellingen, streefbeelden en natuurdoeltypen
3. Werksessie/streekbijeenkomst
4. Knelpuntennotitie
5. Brainstorm mogelijke maatregelen met klankbordgroep
6. Inschatten effecten, consequenties en haalbaarheid
7. Werksessie / streekbijeenkomst
8. Maatregelenpakket
9. Opstellen inrichtingsplan.

Looptijd:

2007-2008

III Financiën

Kostenindicatie: Ca € 75000,-

Kostenverdeling: Waterschap Aa en Maas 50%; Provincie NB 50%

Project saneren waterbodem Steegsche Loop

I Algemene projectgegevens

Projecttitel: Baggeren Steegsche Loop
Verantwoordelijke organisatie: Waterschap Aa en Maas
Projectpartners: Gemeente Schijndel, Staatsbosbeheer

II Doel, inhoud, planning

Probleemstelling:

De Steegsche loop is tientallen jaren gevoed met het effluent van RWZI Schijndel. Sinds juli 2005 is de RWZI uit gebruik genomen waardoor de Steegsche Loop vol nutriëntrijk slib zit.

Doelen:

Opschonen watergang Steegsche Loop.

Korte omschrijving:

Verwijderen en afvoeren van ca. 5000 m3 baggerspecie klasse 2 en klasse 3.

Prestaties/resultaten.

1 Opgeschoonde watergang Steegsche Loop

Activiteiten:

1. Milieutechnisch onderzoek
2. opstellen en uitvoeren bestek.

Looptijd:

2007-2008

III Financiën

Kostenindicatie(incl. onderzoek)

€ 250.000,-

Kosten verdeling

Waterschap Aa en Maas 50%

Provincie 50%

Project: Projectmonitoring

I Algemene projectgegevens

Projecttitel: Projectmonitoring
Verantwoordelijke organisatie: Waterschap Aa en Maas
Projectpartners: Gemeente Schijndel, SBB, DLG, ZLTO
Samenwerkingsverband: Werkgroep Wijboschbroek

II Doel, inhoud, planning

Probleemstelling:

Voor het gebied Wijboschbroek wordt momenteel een inrichtingsplan voorbereidt met als doel maatregelen te nemen die leiden tot een optimale grond- en oppervlaktewaterregime (OGOR). Inzichtelijk dient te worden wat de positieve en negatieve effecten van de maatregelen zullen zijn.

Doelen: Het vaststellen van de effectiviteit van de maatregelen (positief en negatief) voor het Wijboschbroek.

Korte omschrijving:

In hoeverre worden de doelstellingen voor de OGOR behaald met de getroffen maatregelen. M.a.w wat zijn de positieve effecten van de maatregelen. In hoeverre treden er negatieve effecten op voor de overige functies in het Wijboschbroek. Op deze locaties peilbuizen plaatsen om gevolgen van andere inrichtingsmaatregelen te kunnen monitoren.

Prestaties/resultaten.

1. Monitoringsplan
2. Projectmeetnet met meetresultaten.

Activiteiten:

- 1 Advies en onderzoek (Opstellen monitoringsplan)
- 2 Inrichten projectmeetnet
- 3 Meten en onderhoud peilbuizen gedurende 6 jaar.

Looptijd:

2007-2013

III Financiën

Kostenindicatie

€ 85.000,-

Kosten verdeling:

Waterschap Aa en Maas 50%
Provincie 50%

Project Maatregelenpakket waterdoelen

I Algemene projectgegevens

Projecttitel: Hydrologische Systemanalyse
Verantwoordelijke organisatie: Waterschap Aa en Maas
Projectpartners: Gemeente Schijndel, SBB, DLG, ZLTO
Samenwerkingsverband: Werkgroep Wijboschbroek

II Doel, inhoud, planning

Probleemstelling:

Op basis van de positieve effecten op de verdroging, de negatieve effecten op overige functies, kosten, haalbaarheid etc. worden voorkeursmaatregelen geselecteerd en wordt een gefaseerd maatregelenpakket opgesteld.

Het maatregelenpakket zal middels een inrichtingsplan in procedure gebracht worden en vervolgens (gefaseerd) uitgevoerd worden.

Mogelijke maatregelen zijn: Het plaatsen van syuwen, het verontdiepen van watenlopen, het afdammen/ dichtgooien van sloten.

Doelen: Maatregelen uitvoeren ter herstel van de natte natuurparel, om tot het optimale grond- en oppervlaktewaterregime (OGOR) voor de beoogde natuurdoeltypen te komen.

Korte omschrijving:

De verschillende mogelijke maatregelen worden onderzocht en doorgerekend. Vervolgens wordt een inrichtingsplan opgesteld en na de inspraakprocedure zal gestart worden met het gefaseerd uitvoeren van de maatregelen.

Prestaties/resultaten:

- 1 Inrichtingsplan met gefaseerd maatregelpakket
- 2 Uitgevoerde maatregelen.

Activiteiten:

- 1 Onderzoek
- 2 Opstellen inrichtingsplan
- 3 Inrichtingsplanprocedure
- 4 Maatregelen uitvoeren.

Looptijd:

2008- en verder

III Financiën

Kostenindicatie

Ca € 850.000,-

Kosten verdeling

Waterschap Aa en Maas	50%
Provincie	50%

Project schadeberekeningen natte natuurparel

I Algemene projectgegevens

Projecttitel: Schadeberekeningen natte natuurparel

Verantwoordelijke organisatie: Waterschap Aa en Maas

Projectpartners: Gemeente Schijndel, SBB, DLG, ZLTO

Samenwerkingsverband: Werkgroep Wijboschbroek

II Doel, inhoud, planning

Probleemstelling:

De voorgenomen maatregelen voor de natte natuurparel kunnen negatieve effecten veroorzaken op andere functies dan natuur. Deze effecten dienen gekwantificeerd worden per individuele situaties. In de praktijk komen rond de natte natuurparel vele verschillende situaties voor, met bijvoorbeeld verschillende gewassen en verschillende bodemtypes. Er zal een instrument ontwikkeld worden om voor een geheel gebied de effecten in een enkele berekening door te rekenen.

Doelen: Het ontwikkelen van een instrument voor schadeberekeningen en het berekenen van de schades per individuele situatie rond Wijboschbroek.

Korte omschrijving:

Het ontwikkelen van een instrument en het berekenen van de schades.

Prestaties/resultaten.

1 Instrument voor het berekenen van schades.

2 Schadeberekeningen per individuele gevallen.

Activiteiten:

PM.

Looptijd:

2007-2008

II Financiën

Kostenindicatie

pm

Kosten verdeling

pm

Gemeente Schijndel

Project: Stimuleren en reguleren voorpootrecht

I Algemene projectgegevens

Projecttitel: Stimuleren en reguleren voorpootrecht

Verantwoordelijke organisatie: Gemeente Schijndel

Projectpartners: SBB, ZLTO, particulieren

II Doel, inhoud, planning

Probleemstelling:

Een van de kernmerkende landschapselementen zijn de eenrijige populierenbeplantingen in de bermen van wegen. Van oudsher worden deze populieren beplantingen beheerd door aanliggende particulieren op basis van het voorpootrecht.

Op basis van dit recht wordt de populier vervangen door allerlei niet in deze streek thuishorende boomsoorten. Omwille van de identiteit van het landschap is het gewenst om populieren teug te planten.

Doelen:

Draagvlak te creëren voor het opnieuw aanplanten van populieren.

Korte omschrijving:

Het inventariseren van de plekken in het landschap waar het voorpootrecht nog aanwezig is en inventarissen van de aard van de beplanting.

Het opstellen van richtlijnen/c.q. regeling voor het opnieuw gebruik van populieren

Prestaties/resultaten.

Richtlijn/regeling voor het gebruik van populier bij het voorpootrecht.

Een communicatieplan om deze regeling te promoten bij de rechthebbenden.

Activiteiten:

-1 inventariseren van de rechten en de huidige beplantingsvormen.

-2 ontwerpen van richtlijnen voor het gebruik van de populier.

-3 opstellen en uitvoeren van een communicatie strategie

Looptijd:

2007-2008

III Financiën

Kostenindicatie (incl. onderzoek)

€ 30.000,-

Kosten verdeling

Provincie (Groene Woud) 100%

Project Aanvullen recreatieve wandelroutes

I Algemene projectgegevens

Projecttitel: Aanvullen recreatieve wandelroutes
Verantwoordelijke organisatie: Gemeente Schijndel
Projectpartners: ZLTO

II Doel, inhoud, planning

Probleemstelling:

Momenteel wordt de laatste hand gelegd aan een nieuw wandelroute structuur in de smal broeken. Er is draagvlak om in andere delen van het Wijboschbroek ook over te gaan tot uitbreiding van wandelroutes

Doelen:

Aanleg van ontbrekende schakels in de wandelstructuur in combinatie met de activiteiten van het Staatsbosbeheer.

Korte omschrijving:

Aan van ca 8 km nieuwe wandelpaden in aansluiting op de bestaande structuur
Het gaat daarbij om kortsluitingen en om het benutten van bijv schouwpaden van het waterschap.

Prestaties/resultaten.

Aanleg van ca 8 km nieuwe wandelpaden

Activiteiten:

Inventariseren van de mogelijkheden,
Opstellen van een plan
Opstellen van een bestek.

Looptijd:

2007-2008

III Financiën

Kostenindicatie(incl. onderzoek)

€ 100.000,-

Kosten verdeling

Provincie (Groene Woud) 100 %

Project oprichten stichting landschapsonderhoud

I Algemene projectgegevens

Projecttitel: Oprichten stichting landschapsonderhoud
Verantwoordelijke organisatie: Gemeente Schijndel
Projectpartners: SBB, Brabants Landschap,ZLTO.

II Doel, inhoud, planning

Probleemstelling:

De aanwezige landschapselementen vergen veel onderhoud, zonder dat daar noemenswaardige opbrengsten tegenover staan. Inschakelen van vrijwilligers kan een optie zijn om de onderhoudslast te verminderen. Om dit organisatorisch goed te stroomlijnen is het oprichten van een stichting een mogelijkheid.

Doelen:

Een organisatie voor het coördineren van het beheer door vrijwilligers.

Korte omschrijving:

Onderzocht wordt of er behoefte is aan een dergelijk opzet en hoe dit kan worden verwezenlijkt. Hierbij wordt aansluiting gezocht bij reeds bestaande initiatieven elders in de regio.

Prestaties/resultaten.

Een advies aan de partijen waarin is uitgewerkt op welke wijze de organisatie kan worden opgezet.

Activiteiten:

Het uitvoeren van onderzoek

Looptijd:

2007-2008

III Financiën

Kostenindicatie(incl. onderzoek)

€ 15.000,-

Kosten verdeling

Provincie 50 %

Gemeente 50 %

Project Landschapsimpuls door stimuleren aanleg beplantingen bij particulieren.

I Algemene projectgegevens

Projecttitel: Landschapsimpuls door stimuleren aanleg beplantingen bij particulieren

Verantwoordelijke organisatie: Gemeente Schijndel

Projectpartners: Brabants landschap, ZITO

II Doel, inhoud, planning

Probleemstelling:

Versterken van de landschapsstructuur in de landschappelijke schil rondom de boskernen (deelgebied 2) en in het landbouwgebied (deelgebied 3). Om de landbouwstructuur te versterken is het gewenst een gerichte actie op te zetten om grondeigenaren te bewegen om beplantingen aan te leggen

Doelen:

Versterken van het cultuurhistorisch landschap door het aanleggen van erfbeplantingen en landschapselementen.

Korte omschrijving:

Een actieve benadering van eigenaren van gebouwen en grondgebruikers teneinde landschappelijke beplantingen aan te leggen

Prestaties/resultaten.

De aanleg van een aantal erfbeplantingen en kavelgrensbeplantingen

Activiteiten:

Opstellen en uitvoeren van een van een communicatie/actieplan

Looptijd:

2007-2008

III Financiën

Kostenindicatie(incl. onderzoek)

€ 5000,-

Kosten verdeling

100 % provincie

Project herontwikkeling hopcultuur

I Algemene projectgegevens

Projecttitel: Herontwikkeling hopcultuur
Verantwoordelijke organisatie: Gemeente Schijndel
Projectpartners: particulier, ZLTO,

II Doel, inhoud, planning

Probleemstelling:

Hopteelt is van oorsprong een teelt die in het gebied voorkwam. In de gemeente Schijndel is een kleine bierbrouwerij gestart (Sint Servattus) die gericht is op het gebruik van streekproducten. De hop teelt past hierin. Er is reeds een proef gaande. Er lijkt behoefte te zijn aan uitbreiding doch dit dient nader begeleid en onderzocht te worden.

Doelen:

Het ontwikkelen van ca 1,5 ha hop cultuur

Korte omschrijving:

Het opzetten van een bedrijfsplan voor de ontwikkeling van ca 1,5 ha Hopcultuur

Prestaties/resultaten.

Een ondernemingsplan

Activiteiten:

- 1 Opstellen van een ondernemingsplan
- 2 Onderzoek naar de mogelijkheden in het veld.

Looptijd:

2007-2008

III Financiën

Kostenindicatie(incl. onderzoek)

€ 11000,-

Kosten verdeling

Provincie 95 %

Particulier 5 %

Project herontwikkeling Griend cultuur

I Algemene projectgegevens

Projecttitel: Herontwikkeling griendcultuur
Verantwoordelijke organisatie: Gemeente Schijndel
Projectpartners: particulier, ZLTO,

II Doel, inhoud, planning

Probleemstelling:

De griend cultuur is van oorsprong een teelt die in het gebied voorkwam..
Er lijkt behoefte te zijn aan uitbreiding doch dit dient nader begeleid en onderzocht te worden.

Doelen:

Onderzoek naar de ontwikkeling van de griendcultuur

Korte omschrijving:

Het opzetten van een bedrijfsplan voor de ontwikkeling van de griendcultuur

Prestaties/resultaten.

Een onderzoek

Activiteiten:

Onderzoek naar de mogelijkheden in het veld.

Looptijd:

2007-2008

III Financiën

Kostenindicatie(incl. onderzoek)

€ 11000,-

Kosten verdeling

Provincie 95 %

Particulier 5 %

Het Staatsbosbeheer

Project Aanvullen recreatieve wandelroutes

I Algemene projectgegevens

Projecttitel: Aanvullen recreatieve wandelroutes

Verantwoordelijke organisatie: Staatsbosbeheer

Projectpartners: Gemeente Schijndel

II Doel, inhoud, planning

Probleemstelling:

In het Wijboschbroek is het gewenst om de recreatieve structuur binnen de eigendommen van Staatsbosbeheer te verdichten en te verbeteren

Doelen:

Verbeteren van de recreatieve gebruiksmogelijkheden

Korte omschrijving:

Aanleggen van ontbrekende wandelpaden structuur, plaatsen van picknick tafels

Prestaties/resultaten.

Picknick tafel op speelweide

1 laarzen pad

Onderhoud bestaande padenstructuur

1 ruiterpad\2 a 3 km fietspad\ infoborden

Activiteiten:

Uitwerken van een structuur en het opstellen van bestek.

Looptijd:

2007-2008

III Financiën

Kostenindicatie

€ 100.000,-

Kosten verdeling

Provincie: 100 %

Project Cultuurhistorische parel versterken (coulissenlandschap, populierenweides)

I Algemene projectgegevens

Projecttitel: Cultuurhistorische parel versterken

Verantwoordelijke organisatie: Staatsbosbeheer

Projectpartners: Gemeente, Waterschap, ZLTO

II Doel, inhoud, planning

Korte omschrijving:

Thema Landschap en cultuurhistorie

Het versterken van het cultuurlandschap door het ontwikkelen en aanleggen van beplantingen in deelgebied 2 (de landschappelijke schil) door middel van de aanleg van een-rijige populieren beplantingen en populieren boomweiden. Populieren ook oogsten (op percelen die relatief makkelijk toegankelijk zijn). Een enkel perceeltje in deelgebied 2 kan worden ingericht voor hopteelt.

Knelpunten:

geen

Doelen:

Inrichten van uiteindelijk 340 ha *cultuurhistorisch landschap*

Prestaties/resultaten:

43 ha ingericht cultuurlandschap op de eigendommen van SBB

Activiteiten:

Het opstellen van een inrichtingsplan en het maken en uitvoeren van een inrichtingsbestek.

Looptijd:

2008-2013

III Financiën

Kostenindicatie

€ 250.000,-

Kosten verdeling

Provincie € 190.000

Staatsbosbeheer € 60.000

Project: Kappen van exoten

I Algemene projectgegevens

Projecttitel: kappen van exoten

Verantwoordelijke organisatie: Staatsbosbeheer

Projectpartners: Gemeente Schijndel

II Doel, inhoud, planning

Probleemstelling:

Met name in het bosgebied in het oostelijk deel van het plangebied staan relatief veel exoten (uitheemse boomsoorten). Het bos moet omgevormd worden tot een bos met inheemse boomsoorten. De exoten dienen te worden gekapt.

Doelen:

Het verwijderen van exoten over ca 200 ha bestaand bosgebied.

Prestaties/resultaten.

Het vellen van de aanwezige bomen en afvoeren van het hout.

Activiteiten:

Het maken van een bestek en het maken en uitvoeren van een communicatieplan om de burger te informeren over nut en noodzaak.

Looptijd:

2008-2013

III Financiën

Kostenindicatie

In eigen beheer

Kosten verdeling

SBB 100 %

De ZLTO

Project: Kavelruil Wijboschbroek

I Algemene projectgegevens

Projecttitel: Kavelruil

Verantwoordelijke organisatie: ZLTO

Projectpartners: Waterschap Aa & Maas, SBB, DLG

II Doel, inhoud, planning

Korte omschrijving:

Ondanks dat recent de ruilverkaveling St. Oedenrode voltooid is lijkt er potentie te zijn voor een kavelruilproject in het projectgebied Wijboschbroek. Meerdere kavels zijn sinds de ruilverkaveling van eigenaar veranderd. De verkaveling lijkt dus niet meer optimaal te zijn. Daarnaast zullen de maatregelen die genomen gaan worden op het gebied van de waterhuishouding een nadelig effect kunnen hebben op een gedeelte van de landbouwgronden. In plaats van compenserende maatregelen zouden deze gronden verworven kunnen worden om andere doelen te dienen in het kader van het gebiedsprogramma Wijboschbroek. In een kavelruilproject kunnen deze twee doelen verenigd worden.

Doelen:

1 Het verbeteren van de landbouwkundige structuur in het projectgebied Wijboschbroek.

2 Het verwerven van gronden door middel van ruilen voor de realisatie van doelen in het kader van het gebiedsprogramma Wijboschbroek.

Prestaties/resultaten.

1. Het realiseren van een verbeterde landbouwkundige structuur in het projectgebied Wijboschbroek.
2. Het verwerven van gronden door middel van ruilen voor de realisatie van doelen in het kader van het gebiedsprogramma Wijboschbroek.

Activiteiten:

1. Het inventariseren van de behoefte die onder de agrarische ondernemers bestaat voor het deelnemen aan een kavelruil.
2. Indien er voldoende gronden beschikbaar zijn het in samenwerking met de projectpartners uitvoeren van een kavelruil.

Looptijd:

2007-2010

III Financiën

Kostenindicatie

€ 30000,-

Kosten verdeling

Indien het POP-programma Brabant is goedgekeurd zal de onderstaande verdeling gehanteerd worden:

- 45% POP-geleden
- 22,5% ILG-gelden
- 22,5% Provincie Noord-Brabant
- 10% derden

Indien het POP-programma (nog) niet is goedgekeurd zullen de gemeente Schijndel en Waterschap Aa & Maas 15% bijdragen en zullen derden 25% bijdragen.